

НАШ ГИДРОЭЛЕКТРОМОНТАЖ

ИНФОРМАЦИОННОЕ ИЗДАНИЕ ГРУППЫ КОМПАНИЙ «ГИДРОЭЛЕКТРОМОНТАЖ»

СЕГОДНЯ В НОМЕРЕ:



КЭМ продолжает выполнять свои обязательства по контрактам → стр. 3



Состоялся пуск ПС 220 кВ «Рудная», которую строили специалисты АО «ГЭМ» → стр. 4



БМУ ГЭМ построит ПС 220 кВ «Блуждающий» для нужд Удоканского горно-металлургического комбината → стр. 5



Завершился шахматный турнир компании «Промэнергосервис» → стр. 7

ГЛАВНАЯ ТЕМА



ОПЕРАТИВНОЕ РЕАГИРОВАНИЕ

СПЕЦИАЛИСТЫ ООО «ГИДРОЭЛЕКТРОМОНТАЖ» ПРОВЕЛИ ЭКСТРЕННЫЕ РЕМОНТНО-ВОССТАНОВИТЕЛЬНЫЕ РАБОТЫ НА АО «НИЖНЕКАМСКТЕХУГЛЕРОД»

В рамках взятых на себя обязательств специалисты ООО «Гидроэлектромонтаж» восстановили цеха насосной станции. Работы в зоне ответственности ООО «Гидроэлектромонтаж» включали в себя демонтаж кабельных линий и монтаж силовых питающих сетей, сетей освещения и обогрева технологических трубопроводов.

начало на стр. 1

Усиленный режим работы позволил обеспечить занятость Нижнекамского и Набережночелнинского участков, так как работы производились в круглосуточном режиме. В общей сложности было восстановлено порядка 1200 м².

«Ремонтно-восстановительные работы проводились исходя из текущей ситуации, а также потребностей завода и носили экстренный характер. В результате чего проект разрабатывался в ходе выполнения работ. Также у нас не было времени на закупку продукции, поэтому были использованы материалы из складских запасов», — прокомментировал ситуацию главный инженер ООО «Гидроэлектромонтаж» Алексей Прокин.

В процессе работы гэмовцы показали себя высококвалифицированными специалистами с опытом работы. Оперативно выполненные работы позволили восстановить насосную станцию по приему товарного сырья АО «НКТУ», благодаря чему предприятия ОАО «Нижнекамскшина» и АО «Нижнекамсктехуглерод» продолжили работу в непрерывном режиме.

Руководство завода поблагодарило всех участников проекта по восстановлению насосной станции за оперативную работу на объекте и высокий профессионализм сотрудников.



СПРАВКА:

Акционерное общество «Нижнекамсктехуглерод» — крупнейшее российское предприятие по производству технического углерода, входит в блок предприятий «Нефтегазопереработка» ПАО «Татнефть». Компания производит 14 марок техуглерода мирового уровня, который служит важнейшим компонентом при изготовлении резины, придает ей прочность, износостойкость — всё это является качествами, повышающими срок службы изделий.

ЦИФРЫ

1200 м² составила площадь восстановленных цехов насосной станции.

«Работы на Набережночелнинской ТЭЦ носили экстренный характер, в результате чего гэмовцам пришлось разрабатывать проект в ходе их выполнения».

ВРЕМЯ ПОДВЕДЕНИЯ ИТОГОВ

В СЕРЕДИНЕ МАРТА В БРАТСКЕ ПОДВЕЛИ ИТОГИ ПРОИЗВОДСТВЕННО-ХОЗЯЙСТВЕННОЙ ДЕЯТЕЛЬНОСТИ ООО БМУ ГЭМ ПО РЕЗУЛЬТАТАМ РАБОТЫ 2019 ГОДА

Советы начальников участков и других подразделений по итогам работы проводят в ГЭМе ежегодно для того, чтобы оценить, что из запланированного в начале года удалось осуществить, какие цели намечены на будущее, выявить основные точки концентрации внимания.



Много лет в компании подведение итогов проходило в виде презентаций, которые делали руководители подразделений. После доклада каждого начальника все присутствующие имели возможность задать вопросы друг другу, обсудить узкие моменты.

В этом году формат несколько упростили, и подведение итогов проходило в режиме оперативного совещания. Участники вместе проанализировали финансовые и статистические показатели компании за год, а директор БМУ ГЭМ Анатолий Хабуктанов подвел итоги работы предприятия за 2019 год. При этом он оценивал работу каждого подразделения и ставил цели на следующий год. «Такие совещания нужны для понимания ключевыми руководителями ситуации, оценки достижений подразделений, четких ориентиров на будущее», — рассказал А. Хабуктанов.

Руководитель отметил положительную динамику основных финансовых показателей предприятия, затем дал слово специалистам планового отдела, которые подробно проанализировали основные количественные показатели деятельности. Так, в 2019 году общий объем выручки БМУ ГЭМ увеличился на 31,4 %, пропорционально увеличились показатели прибыли и рентабельности. На 11 % увеличилась средняя заработная плата на одного работника и на 16 % «вырос» фонд оплаты труда.

Помимо количественных обсудили также стратегические и качественные показатели, которые связаны с развитием деятельности предприятия в целом: обу-

дрили количество новых заказчиков, уровень текучести персонала, возможности диверсификации производства.

Так, в планах руководства на 2020 год — серьезная модернизация монтажно-заготовительного участка. Там планируется полностью заменить весь станочный парк, создать окрасочно-сушильное отделение с дробеструйной подготовкой металлопроката. Также на базе МЗУ планируется запустить производство блочно-модульных зданий бытовых, офисных помещений и помещений под размещение электрооборудования (ЗРУ, ОПУ).

Серьезным приобретением предприятия в 2019 году стала покупка в г. Иркутск производственной базы с административными помещениями, куда к середине 2020 года должны «въехать» все подразделения организации,

находящиеся сейчас в Иркутске.

Помимо годового совещания руководителей, в ГЭМе приняты и другие форматы подведения итогов: всегда в конце года в корпоративной газете и на официальном сайте публикуется интервью первого лица с подведением итогов года. Примерно в это же время директор и его заместители проводят встречи с трудовым коллективом, отвечают на имеющиеся у персонала вопросы, рассказывают о дальнейших планах развития компании. «Такие методы информирования людей дают хорошие результаты, а понимание общих успехов сплачивает и вдохновляет», — подчеркнул А. Хабуктанов.

В заключение Анатолий Владимирович вручил ди-

«Такие совещания нужны для понимания ключевыми руководителями ситуации, оценки достижений их подразделений, четких ориентиров на будущее».

пломы начальникам участков и филиалов по итогам производственно-хозяйственной деятельности в 2019 году. Дипломом третьей степени отметили Трансформаторный участок, второе место

поделили Иркутский филиал и Братский участок предприятия, а лидером по итогам 2019 года стала Служба наладки БМУ ГЭМ.

ПРОИЗВОДСТВО

РАБОТА БЕЗ ОСТАНОВКИ

КЭМ ПРОДОЛЖАЕТ ВЫПОЛНЯТЬ СВОИ ОБЯЗАТЕЛЬСТВА С СОХРАНЕНИЕМ НОРМ БЕЗОПАСНОСТИ ДЛЯ СОТРУДНИКОВ

ООО «Камаэлектромонтаж» имеет действующий энергосервисный контракт на обслуживание системы уличного освещения г. Чайковский. Согласно условиям договора, в зону ответственности компании входит круглосуточный мо-

нитинг работы данной системы.

В связи с этим, даже в этот сложный для всей страны период, специалисты КЭМ находятся на посту и продолжают исполнять свои обязанности. «В подобных ситуациях повы-

шается вероятность развития депрессивных настроений у населения, известно, свет способствует по крайней мере тому, чтобы подобное состояние у людей не усугублялось. Сегодня мы делаем наш город светлее, ярче,

красивее и безопаснее», — отметил директор «Камаэлектромонтаж» Анатолий Ребров.

Также сотрудники КЭМ не прекратили исполнять свои обязанности и на объектах ПАО «Северсталь» в Череповце, на территории

действующего предприятия АО «Газпромнефть — ОНПЗ» в Омске, на заводе АО ПО «Севмаш» в Северодвинске. Остановка данных работ невозможна, так как может создать угрозу для жизни и здоровья населения. «Мы не можем отка-

заться от взятых на себя обязательств, но наши монтажники работают с соблюдением всех санитарно-эпидемиологических требований», — подчеркнул А. Ребров.

ПУСК СОСТОЯЛСЯ

ВВЕДЕНА В РАБОТУ ПС 220 КВ «РУДНАЯ», СТРОИТЕЛЬСТВО КОТОРОЙ ОСУЩЕСТВИЛИ СПЕЦИАЛИСТЫ АО «ГИДРОЭЛЕКТРОМОНТАЖ»



ПС 220 кВ «Рудная» — объект федерального значения, мощностью 63 МВА. Ее функциональное назначение заключается в обеспечении электроэнергией действующих и перспективных золотодобывающих рудников компании «Петропавловск».

Новая подстанция оснащена электротехническим оборудованием с повышенной эксплуатационной надежностью и высокой степенью автоматизации процессов. На энергообъекте смонтированы трансформатор мощностью 63 МВА, ОРУ 220 и 110 кВ, установленны микропроцессорные комплексы РЗА. Внедрены АСУ ТП, цифровая система коммерческого учета электроэнергии, современные системы связи и телемеханики.

Подстанция введена в работу вместе с линией 220 кВ «Февральская — Рудная» протяженностью 173,6 км до действующей подстанции 220 кВ «Февральская». Новые энергообъекты позволяют снять проблему дефицита мощности в Селемджинском районе Амурской области, где проживает более 10 тыс. человек и находится перспективный центр золотодобычи. Строительство ПС 220 кВ «Рудная»

вместе с ВЛ 220 кВ «Февральская — Рудная» входит в комплексный план модернизации и расширения магистральной инфраструктуры, утвержденный Правительством РФ №2101-р от 30.09.2018. Построенные объекты поставлены под напряжение в IV квартале 2019 года. Их совокупная стоимость составила 5,8 млрд руб.

СПРАВКА:

Согласно «Стратегии развития ТЭК Восточной Сибири и Дальнего Востока на период до 2030 года» в связи с активным развитием инфраструктуры Селемджинского района, в том числе расширением действующих производств горнодобывающих и перерабатывающих предприятий, которое ведется в рамках Федеральной программы развития Дальнего Востока и Забайкалья, суммарная мощность нагрузки Селемджинского района увеличится более чем в шесть раз по сравнению с 2010 годом. Проект по золотодобыче, реализуемый компаниями группы «Петропавловск», включает

разработку Маломирского, Албынского, Эльгинского и Токурского золоторудных месторождений в Амурской области. Ввод энергообъектов в эксплуатацию обеспечит дальнейшее развитие Маломирского и Албынского рудников, позволит обеспечить надежным энергоснабжением жителей и малый бизнес Селемджинского района. В свою очередь, реализация инвестпроекта обеспечит работой 3 тыс. человек.

Общий объем государственных инвестиций в проект составит 5,4 млрд рублей. Инвестиции ГК «Петропавловск» в проект — 36,5 млрд рублей.

ВТОРАЯ ОЧЕРЕДЬ

СПЕЦИАЛИСТЫ ООО «ГЭМ» МОДЕРНИЗИРУЮТ НАБЕРЕЖНО-ЧЕЛНИНСКУЮ ТЭЦ

В рамках реализации программы модернизации и реконструкции электротехнического оборудования тепловых электростанций, ГЭМ продолжает работы по модернизации ячеек 110 кВ на Набережночелнинской ТЭЦ.

В этом году ООО «Гидроэлектромонтаж» приступил к исполнению второй части договора подряда по реализации

проекта «Техническое перевооружение открытого распределительного устройства на напряжение 110 кВ с заменой выключателей на элегазовые с микропроцессорными защитами», в рамках которого проводятся работы на ячейках 6, 20, 26, 28.

По договору ООО «Гидроэлектромонтаж» принимает на себя обязательства по поставке оборудования, выпол-

нения комплекса строительно-монтажных и пусконаладочных работ, включая монтаж низковольтного и высоковольтного оборудования, монтаж кабельных конструкций, молниеотводов и наружного освещения.

Пусконаладочные работы и сдача объекта запланированы на сентябрь текущего года.

СПРАВКА:

Набережночелнинская ТЭЦ расположена в юго-восточной части промышленной зоны города Набережные Челны. Предприятие входит в состав АО «Татэнерго». Является одной из десяти крупнейших тепловых станций России. По-

требителями тепловой энергии являются жилые массивы Автозаводского и Центрального района города, заводы КАМАЗ. Установленная электрическая мощность ТЭЦ 1180 МВт, установленная тепловая мощность 4092 Гкал/час.

НА СТАРТЕ

ХАБАРОВСКИЙ ФИЛИАЛ АО «ГЭМ» СТРОИТ ПС 220 КВ «СТАРТ»



ПС 220 кВ «Старт» расположена в Комсомольске-на-Амуре. Заказчиком строительства выступает филиал ПАО «ФСК ЕЭС» — МЭС Востока. Силами специалистов АО «ГЭМ» проводится реконструкция и замена устаревшего оборудования на новое производства компании «SIEMENS» (12 ячеек). К настоящему моменту завершено сооружение фундамента здания на буронабивных сваях диа-

метром 800 мм с монолитными железобетонными ростверками и фундаментными балками; перекрытие на отметке 0,000 из сборных железобетонных плит толщиной 250 мм, выполненных по индивидуальному проекту, с опорой на монолитные железобетонные фундаментные балки.

Сейчас гэмовцы выполняют монтаж металлического каркаса здания ОПУ, объёмного с ЗРУ 110 кВ, а также уста-

навливают мачты молниеотводов ПМС-24 МС-31 и опоры гибкой связи 110 кВ. В общей сложности на объекте задействовано 15 электромонтажников и 7 механизаторов, а также используется тяжёлая техника: 2 крана грузоподъемностью 55 и 16 тонн, самосвал КАМАЗ, погрузчик NEW HOLLAND, КАМАЗ АГП 22 и АГП 18, вахтовый автобус.

СИЛА СИБИРИ

АО «ГЭМ» СТРОИТ ПС 110/10 КВ «КС-4» С ДВУМЯ ОДНОЦЕПНЫМИ ВЛ 110 КВ НПС-18 — «КС-4»

Объект расположен в республике Саха (Якутия), не доезжая до города Алдан 88 км по федеральной трассе «Лена», рядом с посёлком Большой Нимныр. Заказчиком строительства выступает филиал АО «ДРСК» — «Южно-Якутские электрические сети». Подстанция 110 кВ «КС-4» (компрессорная станция) строится для нужд ПАО «Газпром» в рамках проекта строительства магистрального газопровода «Сила Сибири».

В течение 2019 года гэмовцы выполнили все земляные и бетонные работы, смонтировали силовые трансформаторы ТДН-10000/110, произвели монтаж здания ЗРУ 10 кВ, а также провели высоковольтные испытания.

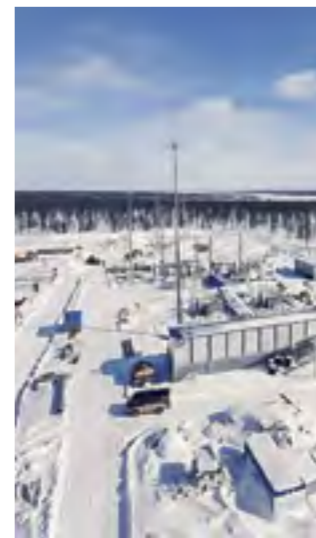
В первом квартале текущего года специалистами АО «ГЭМ» были смонтированы металлоконструкции под высоковольтное оборудование 110 кВ и само оборудование 110 кВ (выключатели в количестве 2 шт., разъединители в количестве 8 шт., трансформаторы

тока и напряжения по 8 шт., жесткая ошиновка 110 кВ), построили здание ОПУ. Также изготовлены шатры по кабельным трассам в связи с большим количеством снега. В настоящее время ведется прокладка силового и контрольного кабеля, выполняются пусконаладочные работы в зданиях ОПУ и ЗРУ 10 кВ. Подрядная организация АО «ВСЭСС» выполняет монтаж провода ВЛ 110 кВ ПС 110 кВ «КС-4» — ПС 110 кВ «НПС-18».



СПРАВКА:

«Сила Сибири» — строящийся ПАО «Газпром» и китайской CNPC магистральный газопровод для поставок газа из Якутии в Приморский край и страны Азиатско-Тихоокеанского региона. Компрессорные станции МГ «Сила Сибири» осуществляют компримирование газа до рабочего давления 100 кгс/см² и предназначены для транспорта природного газа от установок комплексной подготовки газа Чаяндинского месторождения до точки передачи в КНР.



НОВОЕ СТРОИТЕЛЬСТВО

Подстанцию 220 кВ «Блуждающий» мощностью 452 МВА для электрообеспечения Удоканского горно-металлургического комбината построят специалисты БМУ ГЭМ в Каларском районе Забайкальского края.



В первом квартале этого года БМУ ГЭМ выиграло конкурс на строительство «под ключ» ПС 220 кВ «Блуждающий» и II очереди ПС 220 кВ «Удоканский ГМК». Мощности подстанций необходимы для электрообеспечения Удоканского горно-металлургического комбината на стадии эксплуатации. Подстанция «Блуждающий» мощностью 80 МВА, которую также строили специалисты БМУ ГЭМ, будет расположена в непосредственной близости от производственной площадки комбината.

Специалистам ГЭМ предстоит выполнить весь комплекс работ по строительству подстанции, в том числе общестроительные работы, поставку оборудования, материа-

лов, электромонтажные и пусконаладочные работы. На ПС «Блуждающий» предстоит поставить и смонтировать три силовых трансформатора типа ТРДПН-100000/220/10/УХЛ1 и два управляемых шунтирующих реактора типа РКТРВД-50000/220-УХЛ1, установку двух батарей статических конденсаторов 220 кВ мощностью 52 МВАр каждая, оборудование ОРУ-220 кВ. Также специалистам ГЭМ нужно выполнить на подстанции установку здания насосной станции пожаротушения. На сегодняшний день на месте строительства на-

чата отсыпка территории. Завершить строительство подстанции планируется в сентябре 2021 года. В настоящее время работы на площадке строящегося горно-металлургического комбината обеспечивают электроэнергией I очередь ПС 220 кВ «Удоканский ГМК» мощностью 80 МВА, которую также строили специалисты БМУ ГЭМ. Ее строительство завершено в конце 2019 года. Новая подстанция «Блуждающий» по мощности будет в три раза превосходить I и II очереди ПС «Удоканский ГМК».

СПРАВКА:

Удокан — крупнейшее в России и одно из крупнейших в мире неразработанных месторождений меди. Его освоение включает в себя строительство первой очереди горно-металлургического комбината по производству катодной меди, а также установки рудника производительностью до 12 млн тонн руды в год

и выпуском до 125 тыс. тонн меди в год. Горно-металлургический комбинат на Удокане является крупнейшим инвестпроектом в Забайкальском крае. Его планируют запустить в 2022 году. Инвестиции Байкальской горной компании в строительство I очереди комбината составят более 75 млрд рублей.

ИЗ РОССИИ В КИТАЙ И ОБРАТНО

АО «ГЭМ» ПРОДОЛЖАЕТ УЧАСТВОВАТЬ В СТРОИТЕЛЬСТВЕ МОСТОВОГО ПЕРЕХОДА ЧЕРЕЗ РЕКУ АМУР

АО «Гидроэлектромонтаж» заканчивает выполнение своих обязательств по строительству пограничного мостового перехода через реку Амур (Хэйлунцзян) в районе городов Благовещенск (РФ) и Хэйхэ (КНР). Заказчиком выступает компания с ограниченной ответственностью по развитию и строительству моста «Амур (Хэйлунцзян)».



К настоящему моменту завершены следующие этапы работ:

- смонтирована судоходная сигнализация и наружное освещение моста через основное русло реки Амур;
- выполнен монтаж руслового пролетного строения и освещение коробок пролетного строения;
- завершено наружное освещение мостового перехода через реку Амур и наружное освещение моста через протоку Каникурганская;
- выполнено переустройство коммуникаций — произведен монтаж

воздушных линий напряжением 10 кВ;

- подключено энергоснабжение мостового перехода для организаций «СТЭЛС», ЗАО «Асфальт» и др.

В настоящее время гэмовцы завершают архитектурное освещение мостового перехода через реку Амур, производятся регулировки и настройки осветительного оборудования.

Автомобильный мост «Благовещенск — Хэйхэ» через реку Амур свяжет Россию и Китай в местах своего расположения — село Каникурган и деревня Чанфа волости Синфу

района Айхуэй городского округа Хэйхэ. По расчетам, ежегодно по этому переходу границу смогут пресекать 630 грузовых автомобилей, 164 автобуса, 68 легковых машин и около 5,5 тыс. человек. Для организации такого потока с нуля строится более двадцати километров подъездных путей: около 15 километров по российской территории и почти шесть — по китайской.

Летом текущего года планируется запуск постоянного пункта пропуска через государственную границу.

ЦИФРЫ

14 МЛРД РУБЛЕЙ — стоимость российской части проекта — «Благовещенск — Хэйхэ» через реку Амур

И СНОВА ЗДРАВСТВУЙТЕ!

СПЕЦИАЛИСТЫ ООО «КАМАЗЭЛЕКТРОМОНТАЖ» ВНОВЬ ПРИСТУПАЮТ К РАБОТАМ НА ВОТКИНСКОЙ ГЭС

После небольшого перерыва сотрудники ООО «Камазэлектромонтаж» начинают реконструкцию автоматизированной системы управления технологическим процессом (АСУ ТП) Воткинской ГЭС. В настоящее время система управления находится в нижнем бьефе, другими словами в зоне затопления. После выполнения работ по монтажу кабельно-несущих металлоконструкций и прокладке кабеля, щит управления будет перенесен в безопасную зону — верхний бьеф. «Мы полностью завершим эти работы до августа 2020 года. В реализации проекта будет задействовано 10 монтажников», — поделился информацией руководитель отдела ПТО ООО «Камазэлектромонтаж» Вячеслав Репьев.



БОЙ СОСТОЯЛСЯ

ПОДВЕДЕНА ИТОГИ II ШАХМАТНОГО ТУРНИРА КОМПАНИИ «ПРОМЭНЕРГОСЕРВИС»

В конце апреля текущего года завершился II Шахматный турнир компании «Промэнергосервис». Соревнования начались в начале марта и продолжались в течение всего месяца. Финал был запланирован на первое воскресенье апреля, однако из-за сложных условий его пришлось перенести на более поздний срок.

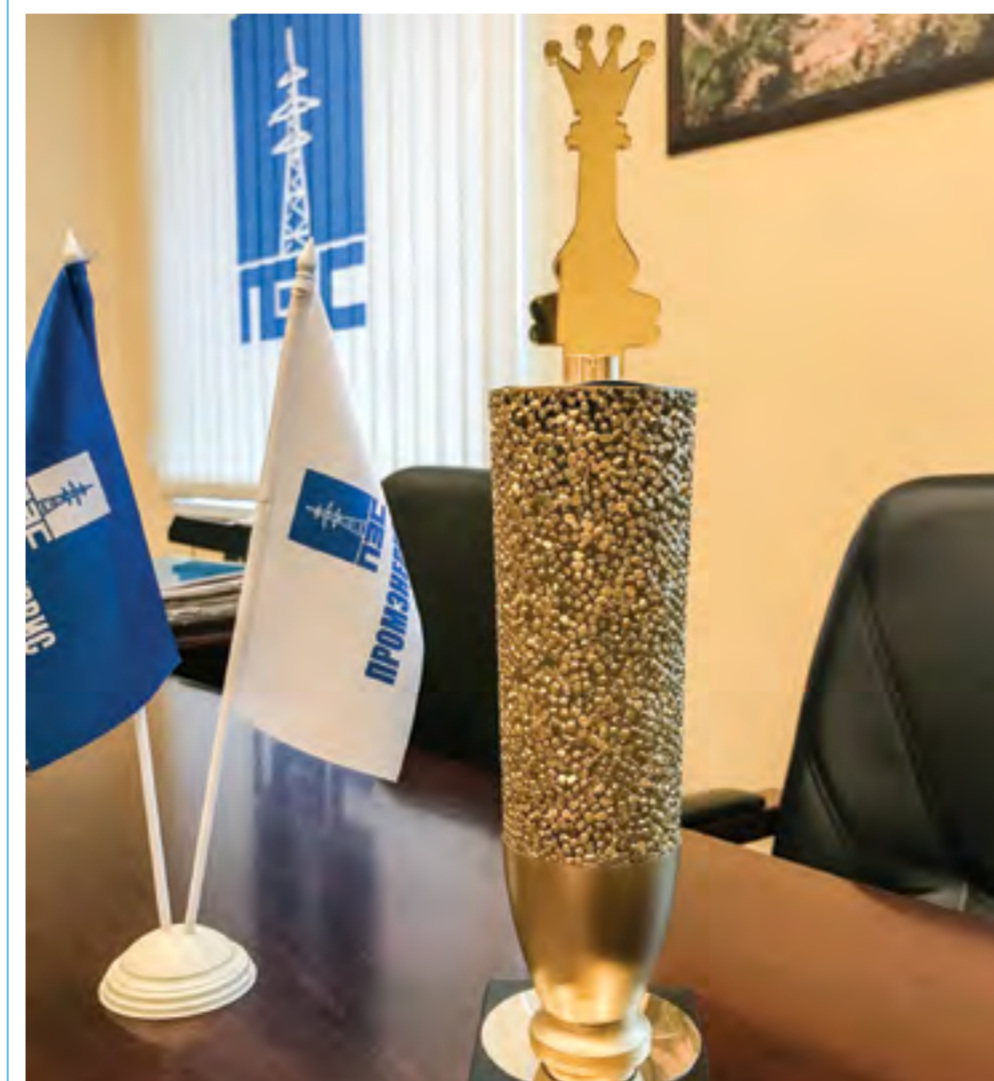
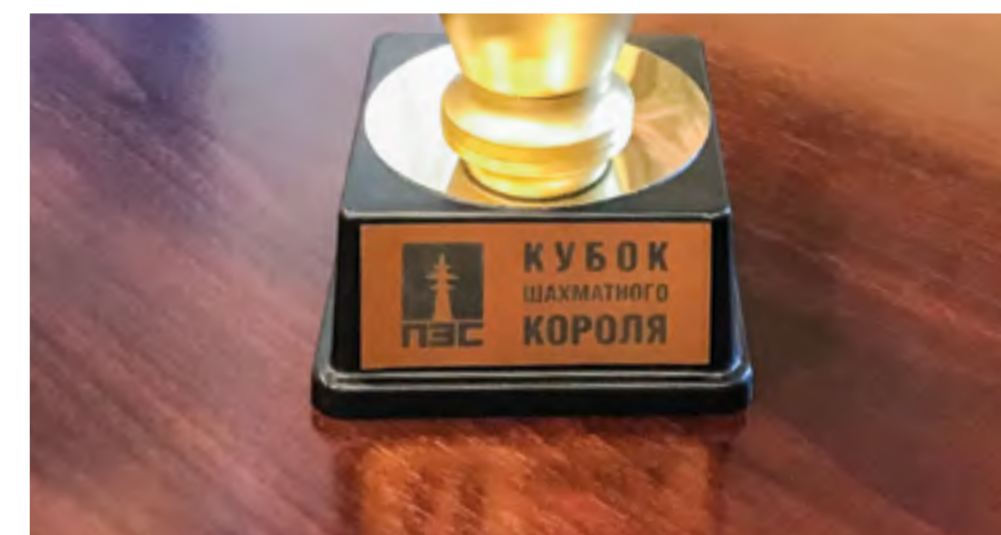
В финальных играх второе место досталось руководителю геодезической службы Максиму Пензину, а чемпионом турнира в этом году стал водитель Алексей Юрьев — выпускник высшей шахматной школы. Именно ему предстояло сразиться за титул «Шахматного короля», обладателем которого по итогам турнира 2019 года являлся генеральный директор ПЭС Юрий Жидков. В результате Ю. Жидкову удалось сохранить титул за собой.

В завершении соревнований Ю. Жидков от всей

души поблагодарил участников за честную и увлекательную игру и отметил заметно возросший уровень мастерства соперников. «Польза от игры колоссальная: развивается интеллект, логическое и стратегическое мышление, способность анализировать, проявляется терпение, уравновешенность и воля к победе. Шахматы — это увлечение интеллектуалов, ведь от каждого хода, требующего от игрока не просто стратегического подхода, но и тонкого просчета наперед, зависит исход партии. Пускай шахматы помогут Вам развить логику, эрудицию и ум! И пусть каждый начинающий шахматист стремится к победе, а победители — будут «королями» не только на доске, но и в жизни!», — поздравил Ю. Жидков всех участников турнира.



Шахматы — это увлечение интеллектуалов, ведь от каждого хода, требующего от игрока не просто стратегического подхода, но и тонкого просчета наперед, зависит исход партии».



ПРАЗДНИК В ГОРАХ

МУЖЧИНЫ ООО «КАМАЭЛЕКТРОМОНТАЖ» ПОЗДРАВИЛИ
ЖЕНСКУЮ ПОЛОВИНУ С МЕЖДУНАРОДНЫМ ЖЕНСКИМ ДНЕМ

Все женщины ООО «Камаэлектромонтаж» всегда с нетерпением ждут поздравлений с 8 марта от коллег мужчин, потому что эти поздравления никогда не бывают предсказуемыми. В этом году также не обошлось без сюрприза.

По традиции мужчины поздравили прекрасную половину коллектива огромными букетами тюльпанов, подарочными картами в известный магазин парфюмерии и косметики. Но этим делом не закончилось, главным подарком стал коллективный выезд на горнолыжную базу.

Что может быть лучше, чем провести праздник, катаясь на лыжах или тюбингах с огромных крутых гор? Конечно, такое времяпрепровождение способствовало тому, чтобы нагулять аппетит. Пока женщины наслаждались окружающими красотами, мужчины примеряли на себя роль поваров: приготовили уху из королевской стерляди и вкуснейший шашлык.

Сюрприз получился незабываемым!



12+

НАШ  **ГИДРОЭЛЕКТРОМОНТАЖ**
ИНФОРМАЦИОННОЕ ИЗДАНИЕ ГРУППЫ
КОМПАНИЙ «ГИДРОЭЛЕКТРОМОНТАЖ»

Название: «Наш Гидроэлектромонтаж»
Адрес редакции, издателя : 117246,
г. Москва, Научный пр. 19
E-mail : o_mikhalenko@mail.ru
Главный редактор:
Михаленко Ольга Ивановна
Верстка и дизайн: Юрий Кульдо

Отпечатано в рекламно-
производственной компании
ООО «Премиум принт»
адрес: г. Москва, ул. Миклухо-Маклая,
влд. 8, стр. 3, оф 217
info@premium-print.ru
premium-print.ru

Номер подписан в печать
29.04.2020 г.
Время подписания в печать
по графику - 16:00,
фактическое - 16:00.
Бесплатно.
Тираж: 500 экземпляров

12+