



НАШ

ГИДРОЭЛЕКТРОМОНТАЖ

№ 5 (015) 11.09.2013

В СЛЕДУЮЩЕМ НОМЕРЕ «НГ» ПОДВОДИМ ПЕРВЫЕ ИТОГИ СТРОИТЕЛЬНОГО СЕЗОНА 2013 ГОДА

ОБЩАЯ БЕДА

ГЭМОВЦЫ ПОМОГАЮТ ПОСТРАДАВШИМ ОТ НАВОДНЕНИЯ

Сотрудники ОАО «Гидроэлектромонтаж» организовали помощь для пострадавших от наводнения в Амурской области. Инициаторами выступили работники административно-хозяйственного отдела предприятия.



«Мы объявили о сборе вещей для амурчан, пострадавших от стихии. Организовали пункт приёма помощи. Коллеги охотно откликнулись, - рассказывает начальник отдела Тамара Лукьянцева. - Собранные вещи — это одежда для детей и взрослых, посуда, постельное бельё, канцелярские товары, были отправлены в пострадавшие от наводнения районы».

В рядах волонтерских отрядов, действующих в Приамурье в период ЧС, также есть гэмовцы: монтажники и ИТР. В свободное от работы время они вместе с сотрудниками МЧС помогают жителям затопленных территорий. «В группе добровольцев совместно со спасателями на лодках, а где это возможно, на машинах, мы доставляем жителям затопленных территорий продукты питания, предметы первой необходимости. Приходилось

спасать с чердаков затопленных домов домашних питомцев, - говорит активистка движения Лариса Каширина. - Помимо предметов первой необходимости мы принимаем денежные средства. На сегодняшний день на специально открытые счета поступили около 200.000 рублей, которые также будут направлены на помощь нуждающимся».

Добровольцы не только привозят в пункты временного размещения одежду, продукты питания и питьевую воду, но и оказывают своего рода «психологическую помощь». «Не передать словами, как

люди радуются помощи, общению и просто вниманию», - рассказывает Лариса Каширина.

На момент выхода номера уровень воды в реках Амур и Зея все еще достаточно высок. Но можно сказать, что стихия отступает. Однако ликвидация последствий паводка займёт ещё не один месяц и даже год.

«Мы готовы и дальше оказывать посильную помощь в восстановительных работах, - говорит Лариса Каширина. - Любой желающий может присоединиться к волонтерам или помочь денежными средствами».

Мы публикуем банковские реквизиты для денежных пожертвований.
Номер карты для перевода средств: **4276 8030 1958 9551 (Сбербанк)**.
Номер счета: **4081 7810 7030 1003 2281**.

КОЛОНКА РЕДАКТОРА

ЛЕТОМ БЫЛО ЖАРКО

Такая у строителей доля. Нынешнее лето «жаркая» пора даже там, где жара - это большая редкость. На севере Иркутской области - в Усть-Куте и Киренске полным ходом идет реконструкция подстанций. Лето там уже закончилось, а до холодов специалистам БМУ ГЭМ надо сделать еще очень много. Успеют ли? Об этом в нашей традиционной рубрике «Крупным планом».

Не менее жарко сейчас на стройплощадке космодрома «Восточный», что в Амурской области. Ведь уже к 2018 году здесь вокруг стартового комплекса должен появиться настоящий город на 30.000 жителей со своими заводами, аэродромом и 240 км авто- и ж/д дорог. И, конечно, с собственной системой электроснабжения. На эту работу небезосновательно претендует ОАО «ГЭМ», который уже сейчас совместно со специалистами «ПЭС» работает на строительстве космодрома. Как, вы еще не знаете что такое «ПЭС»? Тогда вам обязательно надо прочитать материал в рубрике «Разрешите представить».

Но не только ударным трудом и значимыми объектами запомнится лето 2013 года. За минувшие 3 летних месяца было немало жарких спортивных баталий. Так, в конце июля в Находке состоялась VI летняя Спартакиада ОАО «ГЭМ», в которой приняли участие более 130 энергетиков со всей страны. Был среди них и корреспондент нашей газеты, который представляет вам свой отчет с этого спортивного праздника.

А уже 1 августа работники БМУ ГЭМ отметили 53-й день рождения родного предприятия. Отметили лихо, с ветерком, гоня на настоящих гоночных болидах. В Братске состоялся I Чемпионат по картингу KartingGEM-2013. Из материала об этом событии становится понятно, что на предприятии зародилась еще одна добрая традиция.

Спустя неделю небольшой праздник случился и у нашей газеты. 8 августа Федеральная служба по надзору в сфере связи, информационных технологий и массовых коммуникаций (Роскомнадзор) выдало свидетельство о регистрации средства массовой информации газете «Наш Гидроэлектромонтаж». Поздравляем всех коллег и вас, дорогие читатели, с этим событием!

ПРИЯТНОГО ЧТЕНИЯ.

ЦИФРА

130

участников,
8 команд
спартакиады ГЭМа

СОБЫТИЕ

День рождения

БМУ ГЭМ

ЦИТАТА

Анатолий Ребров:
«Нам нужен корпоративный учебный центр»

ПЕРСОНА

Николай Губарь —
начальник ПТО
ОАО «ГЭМ»

ОБЪЕКТ



В цехах ОАО «Климов»

«КОСМИЧЕСКИЙ» ПРОЕКТ

В Амурской области вблизи поселка Углегорска полным ходом идет строительство нового российского космодрома «Восточный». Это, пожалуй, один из самых значимых объектов современной России. А потому неудивительно, что на стройплощадке трудятся специалисты Гидроэлектромонтажа. Естественно, что корреспонденты «НГ» не могли не рассказать об этом проекте.

КЭМ НЕ ПОДВЕДЕТ

На ОАО «Климов» — ведущем разработчике газотурбинных двигателей для вертолетов «Миль» и «Камов», продолжается масштабная реконструкция, в которой принимают участие специалисты ООО «Камаэлектромонтаж». Здесь реализуется проект по созданию российского инновационного авиадвигателестроительного предприятия.

Проект предусматривает возведение суперсовременного конструкторско-производственного комплекса (КПК) общей площадью около 50 тыс. кв. м. Это будет не просто строительство новых производственных и административных зданий со всей инфраструктурой и оборудованием, но и полное обновление системы управления и производственных процессов.

Сейчас в КПК полным ходом идет работа по монтажу электрооборудования. Специалисты ООО «Камаэлектромонтаж» выполняют здесь монтаж кабельных металлоконструкций, освещения, щитового оборудования, прокладку и подключение кабельной продукции. Как рассказал корреспонденту «НГ» главный инженер проекта Дмитрий Мерзляков, на сегодняшний момент персонал ООО «КЭМ» работает с опережением графика. Полным ходом идет монтаж силового оборудования, два этажа для управленческого персонала уже практически готовы принять новых хозяев. «Мы работаем в тесном контакте с проектным институтом и заказчиком, ведь ему принимать и в дальнейшем эксплуатировать данное производство, — рассказывает Дмитрий Мерзляков. — Я убежден, что все работы мы выполним качественно и в срок».

Не так давно здесь состоялось открытие нового производственного комплекса, где установлено современное оборудование для производства двигателей. На очереди запуск корпуса гальваники и окраски. Как мы уже писали, электромонтажные работы (монтаж освещения, щитового оборудования и распределительных сетей) на этом объекте также выполняли специалисты ООО «Камаэлектромонтаж» («Двигатели для самолетов с частичкой ГЭМа» №3 от 05.06.2013).

Что касается конструкторского бюро, то это будет первое КБ нового поколения по разработке авиационных двигателей. Реализация данного инновационного проекта позволит сократить время разработки новых двигателей до 3-4 лет, время внедрения в серийное производство — до 2 лет и в целом обеспечить независимость российской отрасли вертолетостроения от зарубежных производителей двигателей.

Космодром «Восточный» — это еще одна «стройка века». Не в том смысле, что долгая (здесь скорее наоборот — сроки строительства очень сжаты), а потому что очень масштабная. Судите сами: к 2018 году на территории в 700 кв. км должен быть возведен стартовый комплекс ракеты-носителя в составе двух пусковых установок, аэродром, кислородно-азотный завод, водородный завод, система электроснабжения, 115 км автомобильных и 125 км железных дорог, а также жилой поселок, рассчитанный на 30 тыс. жителей. Объем государственных инвестиций составит 300 млрд. рублей.

Строительство стратегически важного для страны объекта находится на личном контроле у главы государства, а потому и к выбору подрядчиков здесь предъявляются особые требования. ОАО Гидроэлектромонтаж — компания с серьезным послужным списком и безупречной профессиональной репутацией просто не могла не принять участие в строительстве космодрома. В 2013 году ГЭМ заключил договор с генеральным подрядчиком строительства Восточного ФГУП «ГУСС «Дальспецстрой» Спецстрой России и приступил к работе.

«Восточный — это беспрецедентно важная, серьезная и ответственная стройка. И, конечно, мы надеемся внести свой вклад в реализацию проекта такого масштаба, — говорит руководитель проекта Анатолий Бедерин. — Мы сами обратились к генеральному подрядчику со своими предложениями. Немаловажную роль сыграли и рекомендации от наших деловых партнеров. Эти факторы, по моему мнению, и помогли «Дальспецстрою» окончательно определиться с выбором субподрядчика в нашу пользу».

Своего рода «пробой пера» на стройплощадке космодрома для наших коллег станет возведение базы МЧС, работники которой в перспективе будут обеспечивать безопасность эксплуатации космодрома. База будет включать в себя целый комплекс зданий и сооружений: пожарное депо на 6 машин, автомобильную мойку, теплотымокамеру для испытания средств защиты, защитное укрытие на 2 единицы пожарной техники, склад огнетушащих средств и инвентаря, а также базу газодымозащитной службы. Задача ГЭМа — построить базу, как говорится, «под ключ», начиная от работ нулевого цикла и заканчивая сдачей комплекса в эксплуатацию. В данный момент стро-



Стройплощадка базы МЧС космодрома «Восточный»

ительство только набирает обороты, но уже к концу года, в соответствии с утвержденным графиком, необходимо создать тепловой контур внутри зданий и приступить к выполнению отделочных, электромонтажных и сантехнических работ, несмотря на минусовые температуры воздуха.

Комплекс МЧС входит в число объектов первой очереди космодрома. Поэтому генподрядчик, следуя проекту строительства Восточного, устанавливает для гэмовцев достаточно жесткие сроки: комплекс должен начать функционировать к концу первого полугодия 2014 года, т.е. задолго до того, как с космодрома будет запущена первая ракета.

Как пояснил нам Анатолий Бедерин, главная цель сейчас — скорейшее и качественное выполнение обязательств по заключенному контракту. Сегодня на строительных площадках трудятся 50 человек: плотники, бетонщики, механизаторы, обеспечивающие работу землеройной техники, и инженерно-технический персонал, руководящий процессом строительства. Бок о бок со специалистами ГЭМа трудятся наши коллеги из ООО «НПО «Промэнергосервис». Помимо общего строительства, отдельной бригадой из 10 человек занята подготовка вахтового городка, в котором в перспективе будут жить 200-250 командированных работников ГЭМа

и их коллег. Городок располагается на площади в 1 гектар и включает в себя жилые вагончики, административные здания и мобильное общежитие из быстровозводимых конструкций на 100 мест.

«Когда работы войдут в активную стадию, на стройплощадке будут задействованы, как минимум, 200 человек. Только таким составом мы сможем справиться с поставленной задачей в установленные сроки, от которых ни в коем случае нельзя отступать, — говорит Анатолий Бедерин. — Если честно, мы уже привыкли к тому, что часто приходится трудиться вдали от дома — такова специфика нашего профиля деятельности. Но это не снимает с нас социальной ответственности. Мы заинтересованы в том, чтобы наши люди работали с полной отдачей, поэтому стараемся создать для них соответствующие условия, соблюдаем нормы техники безопасности и охраны труда. В том числе мы учитываем и социально-культурные, и бытовые потребности коллектива, считая это одной из прямых обязанностей руководства компании».

Понятно, что для ГЭМа, успешно работающего на крупнейших энергетических объектах страны, выполнение больших объемов работ никогда не входило в разряд невозможного. А потому и главный интерес энерге-

тиков на космодроме простирается намного дальше, чем строительство базы МЧС. Показав себя в деле, компания осознанно пошла на обсуждение второго договора с «Дальспецстроем», который предусматривает выполнение электромонтажных работ на энергетических объектах космодрома — строительство двух подстанций 220 и 110 кВ, прокладка воздушных и кабельных линий.

«Брать на себя обязательства по одновременной реализации сразу нескольких проектов мы не боимся, — говорит директор ОАО «Гидроэлектромонтаж» Валерий Васильев. — Филиалы ГЭМа работают в нескольких регионах страны, поэтому кадровый вопрос перед нами однозначно стоять не будет. Компания богата квалифицированными специалистами, необходимо будет лишь перевести их на площадки космодрома».

Другая составляющая успешной работы — техническая — также не вызывает никаких сомнений. Уже сегодня на стройплощадке «Восточного» работает несколько десятков единиц техники Гидроэлектромонтажа. Кроме того, именно под реализацию «космического» контракта были приобретены миксер-бетоносмеситель и мощный подъемный кран. А раз так, то нет никаких оснований опасаться за качество и своевременность выполнения работ.



Прораб Алексей Аникин контролирует ход строительства

РАБОТАЕМ НА ЛОЗОВОЙ

Специалисты Приморского филиала ОАО «ГЭМ» и ООО «Камаэлектромонтаж» завершают работы по расширению двух линейных ячеек ОРУ-220кВ на ПС 500кВ Лозовая в г. Находка Приморского края. Наш корреспондент побывал на строительной площадке подстанции.

В настоящий момент специалисты ОАО «ГЭМ» и ООО «КЭМ» ведут работы по расширению двух ячеек ОРУ 220кВ. На объекте завершена строительная часть, производится монтаж металлоконструкций и оборудования: бригады монтируют разъединители 220кВ, выключатели, выставили шинные опоры. Затем предстоит прокладка контрольного и силового кабеля, установка порталов, ошиновка и пусконаладочные работы. В сентябре 2013 года запланировано закончить работы и поставить объект под напряжение.

Прораб ОАО «ГЭМ» Алексей Аникин рассказал, что на ПС 500кВ Лозовая Гидроэлектромонтаж работает уже

не первый год. В 2012 году наши коллеги выполнили свои обязательства по установке автотрансформаторов подстанции и управляемых реакторов 500кВ. Силами специалистов Приморского филиала ОАО «ГЭМ» был осуществлен весь комплекс работ: перевозка, такелаж и монтаж 11 единиц силовых машин. В конце 2012 года новое оборудование прошло испытания под напряжением, и энергообъект был успешно введен в эксплуатацию.

Еще один договор, по которому ведутся работы «под ключ» — это строительство РПБ (ремонтно-производственной базы) для нужд ОАО «ФСК ЕЭС». Согласно договору уже выполнены общестроительные работы, освещение, зазем-

ление, отопление, вентиляция. На строительстве РПБ было задействовано 16 работников Приморского филиала ОАО «ГЭМ» и ООО «КЭМ». «Строительство РПБ на ПС Лозовая — это не первый наш опыт строительных работ, — рассказывает начальник Приморского филиала ОАО «ГЭМ» Николай Кутняков. — Также с нуля мы строили ПС220/35/10 Козьмино, ПС 220/110/10кВ Зеленый Угол, ПС 220/110/35кВ Русская. Филиал старается развивать некий «универсализм». Если раньше мы только монтировали металлоконструкции, оборудование и выполняли пусконаладочные работы, то сегодня уже делаем земляные работы, укладываем железобетон, выполняем

отделочные работы, т.е. подходим к работе комплексно. Кстати, это существенно помогает сократить сроки производства работ и сдать готовый объект заказчику вовремя».

Подстанция 500кВ Лозовая расположена на территории площадью 13,6 га. На объекте построены открытые распределительные устройства (ОРУ) 500 и 220кВ, установлены автотрансформатор 500/220/10кВ мощностью 501 МВА, управляемый шунтирующий реактор 500кВ и линейный шунтирующий реактор 500кВ, элегазовые выключатели 500 и 220кВ. Питание собственных нужд подстанции обеспечивают шесть трансформаторов мощностью по 630кВА каж-

дый. В качестве источника постоянного оперативного тока на подстанции предусмотрены две аккумуляторные батареи.

Строительство ПС 500/220кВ Лозовая в комплексе с ВЛ 500кВ Владивосток — Лозовая и ВЛ 500кВ Лозовая — Чугуевка-2 входит в перечень мероприятий по снижению рисков нарушения электроснабжения в энергосистеме Приморского края. Реализация данного проекта повысит надежность электроснабжения юго-восточной части Приморья, в частности, городов Находка и Партизанск, порта Восточный. Кроме того, подстанция Лозовая обеспечит электроснабжение нефтеналивного порта в бухте Козьмино.

КАДРОВЫЙ ПОТЕНЦИАЛ ГЭМА ОБСУЖДАЛИ В НАХОДКЕ

Проблема нехватки квалифицированных рабочих кадров, по словам Президента России Владимира Путина, вышла на первое место, обогнав коррупцию и административные барьеры. Впрочем, худшее еще впереди. По мнению специалистов пик дефицита рабочих специальностей придется на 2018 год. В ГЭМе решили не дожидаться обострения ситуации, и уже сейчас ищут эффективные пути решения этой проблемы, пусть и в рамках отдельной группы предприятий. Так 25 июля в Находке состоялось совещание руководителей и ведущих специалистов ГЭМа. Обсуждали одно — как обеспечить предприятия квалифицированными кадрами.

Ситуация, когда вновь принятый, например, электромонтажник четвертого разряда не «тянет» и на второй, знакома линейным руководителям всех предприятий Гидроэлектромонтажа. Поэтому больше говорили о причинах, а не о следствии. Разговор был конструктивным, искали конкретные решения. И спустя два с половиной часа такие решения были найдены. Условно говоря, решений было два: на краткосрочную и долгосрочную перспективы.

С одной стороны работать надо уже сейчас, заказчики не будут ждать, пока ГЭМ решит свои кадровые проблемы. А раз так, то здесь можно использовать модель, успешно опробованную на Богучанской ГЭС. Проще говоря — сбор

необходимого количества квалифицированных специалистов в нужное время в нужном месте. «Благодаря объединению усилий нам удалось собрать на стройплощадке Богучанской ГЭС одновременно около 500 высококлассных специалистов, — рассказывает главный инженер БМУ ГЭМ Дмитрий Мартинович. — Сегодня можно с уверенностью сказать, что эта схема доказала свою работоспособность». Проанализировав мобилизационный опыт на Богучанской ГЭС, участники совещания пришли к выводу, что нужно продолжать совершенствовать систему взаимодействия всех предприятий Гидроэлектромонтажа в отношении движения персонала с одного объекта на другой.



Совещание в Находке

Более сложным стал поиск решения проблемы с кадрами в долгосрочной перспективе. Предприятия ГЭМа работают на динамично развивающемся рынке, где постоянно необ-

ходим определенный подбор специалистов с актуальными навыками и знаниями, в том числе узкой специализации. Такие люди, как говорится «в свободном доступе» появляются крайне редко.

Не стоит здесь сильно рассчитывать и на профильные учебные заведения. «В повседневной работе мы постоянно сталкиваемся с тем, что выпускники вузов и сузов обладают лишь теоретическими знаниями, и к тому же весьма устаревшими», — комментирует ситуацию руководитель ООО «НПО Промэнергосервис» Юрий Жидков.

В такой ситуации выгоднее самим учить и развивать своих сотрудников, нежели постоянно искать новых. Именно с таким предложением и выступил руководитель ООО «Камаэлектромонтаж» Анатолий Ребров. Подводя итоги совещания, он отметил, что в ближайшей перспективе нужно создать в ГЭМе корпоративный учебный центр. «Корпоративный учебный центр должен стать носителем единых стандартов системы обучения персонала, предназначенным для развития определенных практических навыков у ключевых сотрудников», — считает Анатолий Никандрович. Создание подобной структуры сегодня — это тот путь, по которому идут многие динамично развивающиеся компании. И инвестировать в данное направление можно рассматривать как один из способов повышения конкурентоспособности группы компаний Гидроэлектромонтаж.

СЕВЕРНАЯ ЭКСПЕДИЦИЯ

Чем дальше на север, тем добрее люди. Потому что на севере в одиночку не выжить, здесь особое отношение к таким понятиям как доброта, дружба, взаимовыручка... «Временщики» тут не задерживаются. Остаются только те, кто способен на поступок, на дело, на самоотдачу. А еще здесь жизнь проще (кто-то даже скажет беднее), но люди здесь научились радоваться даже самому малому. Так считает корреспондент «НГ», вернувшийся с самого северного объекта БМУ ГЭМ — ПС 110/35/10 кВ «Киренск», где наблюдал за ходом реализации губернаторской программы по электроснабжению северных районов Иркутской области.

Расстояние от Братска до Киренска по российским меркам достаточно скромное — всего 650 км. Вот только соединяющая города автодорога лишь на треть покрыта асфальтом (а хорошим асфальтом едва ли на 10 %). Оставшиеся две трети трассы — это гравий, глина и ямы (причем глиняный участок — это, примерно, 80 км, после дождя абсолютно непроходим на любом колесном транспорте). Время в пути до Киренска составляет, в зависимости от автомобиля и оптимизма водителя, от 10 часов и более.

Впрочем, раз мы заговорили о губернаторской программе электроснабжения, то первой остановкой нашей северной «экспедиции» станет Усть-Кут (около 350 км от Братска). Это во многом удивительный город. Один из старейших населенных пунктов на Лене (основан в 1631 году), но при этом и один из самых молодых городов Иркутской области (статус с 1954 года). Это очень длинный город: 40 км в длину и всего 2 км в ширину. А еще у Усть-Кута очень интересная топонимика: если вы прилетите сюда на самолёте, то попадете в аэропорт под названием «Усть-Кут», поездом прибудете на железнодорожную станцию «Лена», а теплоходом приплывёте в порт «Осетрово». Мы же въехали в город на машине...

УСТЬ-КУТ. ПС «ЛЕНА».

В Усть-Куте расположена достаточно крупная и очень важная в единой энергосистеме региона подстанция — ПС 220/110/35/кВ «Лена». Считается, что реализация губернаторского проекта началась в 2008 году именно отсюда, с реконструкции подстанции «Лена». Тогда же сюда впервые зашли специалисты Братского участка БМУ ГЭМ. Предприятие выиграло тендер на проведение электромонтажных работ в рамках первого этапа реконструк-



Бригада Братского участка БМУ ГЭМ, работающая на ПС 220/110/35/кВ «Лена»

ции подстанции. Затем были и второй, и третий этапы, которые также проводились силами БМУ ГЭМ. «В Иркутской области нашлось, мягко говоря, не так много электромонтажных организаций, желающих сделать эту работу. Затрат и хлопот слишком много», — рассказывает заместитель директора БМУ ГЭМ Петр Дударев. — Для нас же работа на ПС «Лена» это не только бизнес, но и социальная ответственность перед жителями, которые ждут надежного электроснабжения своих домов».

За время работы на подстанции гэмовцы выполнили значительный объем работ, перечисление которого займет не одну газетную полосу. Потому остановимся только на основном. Силами специалистов предприятия на подстанции «Лена» были заменены 2 силовых трансформатора, выключатели и разъединители 110 и 220кВ, трансформаторы тока и напряжения. С нуля была построена БСК (батарея статических конденсаторов) 110кВ. Проложен силовой и контрольный кабель, смонтировано щитовое оборудование и многое другое.

«Подстанция расположена на склоне. Все это накладывает, не скажу, что трудности, но свои особенности, которые надо учитывать при монтаже, — рассказывает бригадир электромонтажников Николай Свешников. — Но самое главное, это высокая мера ответственности, ведь «Лена»

обеспечивает электричеством весь север Иркутской области. На Киренск идет всего одна линия, и в случае аварии огромное количество людей могут остаться без света».

Во время нашего визита руководил электромонтажными работами на подстанции мастер Братского участка БМУ ГЭМ Евгений Опалев (временно заменял работающего здесь практически постоянно Анатолия Терехова). Надо сказать, что Евгений относительно недавно работает в ГЭМе, и это его первая серьезная командировка. Раньше молодой человек работал в компании «ЛЭП-строй», но хотелось заниматься не только прокладкой линий электропередач, хотелось большего. «В ГЭМ я пришел, чтобы расширить свой профессиональный кругозор. Здесь очень интересная работа, которая мне нравится», — признается Евгений Опалев. Молодой инженер неплохо проявил себя во время модернизации БЛПК, и руководство участка решило доверить ему, пусть и на время, столь значимый проект.

В настоящее время под руководством Евгения Опалева на подстанции «Лена» работает бригада электромонтажников из 7 человек и водитель манипулятора. К слову сказать, гэмовской техники на объекте не много, только небольшой манипулятор. Однако если в процессе работы возникает необходимость в другой технике

(как правило — это вышка и бульдозер), её отправляют из Братска или нанимают в Усть-Куте.

Но главное здесь не техника, а люди, которые тут работают. Кажется, что для них нет такого понятия как «не могу», «не умею», и уж тем более «не буду». И работают они не «с восьми до пяти», а пока не сделают всю работу (иногда выходит и по 12 часов в день). Поэтому и умеют всё, и делают то, что надо. «Помимо мон-

тажа занимаемся и общестроительными работами. Вот смонтировали ограничители напряжения 220кВ, будем сами фундаменты заливать», — рассказывает Евгений Опалев.

«Монтаж — это всегда самые разнообразные работы, — говорит Николай Свешников. — Работая в ГЭМе, научись всем профессиям: от землекопа до настройщика компьютеров».

Наш визит совпал с предстоящим



Новая БСК 110 кВ

Наверное, преодоление различных трудностей - это и есть отличительная черта всех строителей, в т.ч. и гэмовцев

КРУПНЫМ ПЛАНОМ

5



Подключение нового элегазового выключателя 110 кВ



Испытание трансформаторов тока 35кВ

отключением, поэтому долгой задушевной беседы не получилось. Шли последние приготовления. В ближайшие несколько дней нашим коллегам предстояло заменить два обходных разъединителя на ОРУ 110кВ, после чего приступить к монтажу гибкой ошиновки первой и второй систем шин. Вообще на оставшиеся в этом году 4 месяца у «усть-кутской» бригады объем не малый. Предстоит также замена еще одного разъединителя, а в здании ОПУ аккумуляторных батарей. На присоединении автотрансформатора АТ-2 демонтаж и монтаж ограничителей перенапряжения...

Но когда мы уже направлялись к воротам подстанции, нас догнал бригадир. Николай Александрович попросил обязательно опубликовать в газете теплые слова в адрес коллег. «Я 13 лет работаю на Братском участке. Здесь трудятся настоящие мужики и это не просто громкие слова! В последнее время приходит много молодежи. «Временщики» и бездельники уходят, но остаются самые достойные, работающие, надежные», — сказал Николай Свешников.

КИРЕНСК. ОДНОИМЕННАЯ ПОДСТАНЦИЯ.

Чтобы успеть на дневной паром в Киренске, Усть-Кут мы покинули в 8 утра. Нельзя сказать, что пять с половиной часов тряски в машине (а расстояние всего-то чуть более 300 км) прошли незаметно, но в качестве небольшой компенсации можно считать красоту здешних мест, в частности реку Лена с ее многочисленными притоками.

В противоположность Усть-Куту, Киренск — это старейший из существующих ныне городов Иркутской области. Время наложило свой отпечаток на внешний вид города - узкие улицы, малозатяжная застройка. Не сразу поймешь, что находишься в городе...

Чтобы попасть на подстанцию «Киренск» необходимо переправиться через реку Киренга. На другом берегу кроме подстанции располагается небольшая деревушка. Раньше она имела довольно умильное название «Кирпичики», т.к. здесь располагался кирпичный завод. Сегодня же от всего завода только и остались, что несколько кирпичиков, а деревню переименовали в «Гарь».

Оперативное руководство ПС 110/35/10кВ «Киренск» осуществляет старший мастер РЭС-3 Андрей Шинкоренко. Это потомственный энергетик. Раньше подстанцией руководил его отец, а когда вышел на пенсию, передал бразды прав-

НАДЕЖНЫЙ ПОДРЯДЧИК

Север — это особая территория. Поэтому строить здесь серьезный бизнес получается далеко не у всех (о перекупщиках мы не говорим). Около 15 лет тому назад молодой парень Виталий Сыроватка решил рискнуть и открыл небольшую транспортную фирму. Доставка грузов в северные регионы (будь то продовольствие, ГСМ или стройматериалы и оборудование) - во все времена было делом востребованным. Вот только не всем оно покорялось, уж очень проблем много: большие расстояния, плохие дороги, низкие температуры, конкуренция с крупными транспортными компаниями и т.д.

Целеустремленный и работящий, настоящий сибиряк Виталий Викторович не просто справился со всеми трудностями, но и смог вывести свой бизнес на качественно новый уровень. В марте 2010 года он регистрирует ООО «ТРАМЭСК». К транспортным услугам, которые предоставляла его компания, добавились новые виды работ: строительство зданий и сооружений всех типов, строительство мостов, тоннелей, надземных и подземных автодорог, земельные работы и многое другое. Сегодня «ТРАМЭСК» - это более 30 единиц техники, в т.ч. очень редкой, здесь на севере. На предприятии трудятся около 50 квалифицированных специалистов. Объекты, на которых они работают, располагаются по всему северу Иркутской области.

Когда же пришла пора определяться с выбором подрядчика на строительство здесь первых подстанций, у руководства ГЭМ сомнений не было. И «ТРАМЭСК» не подвел!

ления сыну. Андрей Дмитриевич живет работой, можно даже сказать, живет на работе: его дом расположен в 50 метрах от подстанции. По-сибирски серьезный, он не очень любит говорить о себе, но когда речь заходит о его работе, охотно начинает рассказывать все, что с ней связано.

«От нашей подстанции запитан практически весь Киренский район. Подведомственный участок составляет порядка 200 км», — говорит Андрей Шинкоренко.

Реконструкция ПС «Киренск», стартовала в 2007 году. Сначала была построена линия 35кВ на Петропавловск-Салтыково. В 2010 году к работе приступил ГЭМ. Специалисты предприятия сделали расширение ПС 35/10кВ «Салтыково» и построили ПС 35/10кВ «Петропавловск» (взамен двум старым дизельным источникам электроэнергии). В том же году братские энергетики провели свет еще в два поселка, расположенные вдоль реки Лена (140 км ниже по течению от Киренска). В поселках Вишняково и Чечуйск установили и подключили две подстанции 35/10кВ и 35/0,4кВ соответственно. А в 2011 году смонтировали постоянное энергоснабжение в поселке Верхнемарково. В самом Киренске, на одноименной подстанции заменили два старых трансформатора на новые (с 16000 на 25000 кВА) и начали подготовительные работы для масштабной модернизации.

В 2013 году в Киренском районе завершилось строительство новой ВЛ 110кВ, соединяющей ПС «Лена» и ПС «Киренск». Старая была одноцепная на деревянных опорах, новая — это две линии на металлических порталах (в Усть-Кутском районе строительство ВЛ 110кВ еще продолжается).

По нашей информации в Иркутскэнерго существует стратегический план соеди-

нить ПС «Киренск» с НПС №8 (нефтеперекачивающая станция) компании Транснефть, куда уже подведена ВЛ с Талакана. Таким образом, произойдет объединение с Якутской энергосистемой. Но это задача стратегическая, а в краткосрочной перспективе необходимо привязать новую ВЛ из Усть-Кута к действующей подстанции в Киренске.

«Постепенно все оборудование нашей подстанции будет заменено на новое. Работы планируем закончить в следующем году», — говорит Андрей Шинкоренко.

Стоит переступить порог «Киренской», сразу никаких сомнений: все будет сделано в срок, потому что работа кипит. С правой стороны, в здании нового ОПУ идет монтаж и подключение оборудования, близится срок сдачи первой секции. С другой стороны, все заставлено еще не до конца распакованными ящиками с новым оборудованием. Здесь же специалисты Службы наладки БМУ ГЭМ занимаются испытанием трансформаторов тока 35кВ и выключателей 35кВ. Работа серьезная и срочная, поэтому ребята, чтобы не отвлекаться, разговаривают с журналистом не охотно...

У электромонтажников здесь сейчас самая страда. Все работы на подстанции выполняют специалисты Железнодорожного филиала. Им на помощь (на время отсутствия руководителя филиала Николая Гуничева) приехал заместитель директора БМУ ГЭМ Александр Трофименко. Его и мастера Железнодорожного филиала Михаила Кузнецова мы встречаем за обсуждением проектной документации расширения ОРУ 110кВ. Вскоре

здесь будет установлен приемный портал для новой ВЛ с ПС «Лена». Пока же ведутся земельные работы: планировка, отсыпка, заливка фундаментов, монтаж контура. Работа серьезная, требующая специальных знаний и техники. Поэтому ее доверили самому надежному подрядчику здесь на севере Иркутской области и давнему партнеру БМУ ГЭМ компании «ТРАМЭСК».

Вместе с Михаилом Кузнецовым мы обходим территорию ОРУ 110кВ. «В настоящий момент мы производим прокладку контрольного и силового кабеля нового элегазового выключателя 110кВ, монтаж которого закончили накануне», — рассказывает мастер.

Михаил со знанием дела рассказывает обо всех нюансах этой работы. Даже и не скажешь, что он совсем недавно работает в ГЭМе. Молодой человек пришел к нам из организации, занимающейся проектированием и монтажом оптических линий. «В ГЭМе всё интересно, чувствую себя на своем месте», — говорит Михаил.

Разговор с монтажниками как-то сам собой перетек на бытовые темы, потому что в работе у них проблем нет, чего не скажешь о быте. Ребята живут все вместе в съемном доме в пяти минутах ходьбы от подстанции. Вот только в отличие от других объектов условия здесь хорошими не назовешь. Дом очень старый, даже летом в нем холодно и сыро. Что будет с наступлением холодов — нетрудно догадаться. Других съемных домов здесь нет. Снять квартиру в Киренске тоже не получится, так как осенью переправа закрывается. Остается только один выход, чтобы предприятие купило дом здесь, рядом с подстанцией. С просьбой попытаться решить эту проблему монтажники и обратились к руководству предприятия через нашу газету.

Наверное, преодоление различных трудностей — это и есть отличительная черта всех строителей, в т.ч. и гэмовцев. Может быть поэтому никто из ребят, работающих сегодня на «Киренской», не унывает. Работа на первом месте, а отдыхать и получать удовольствие можно и здесь, пусть и выходные не так часты: «Река Киренга у нас сразу под домом. Поэтому в выходные отдыхаем на природе, рыбачим. Здесь ловится отличный хариус и ленок».

P.S. На этом наша пятнадцатидневная северная экспедиция подходила к концу. Впереди была еще долгая дорога домой. В пути постоянно вспоминались слова бригадира Николая Свешникова: «Здесь трудятся настоящие мужики!...». Ну кто скажет, что это не так?!



Попасть на ПС «Киренск» можно только на пароме



Citius, Altius, Fortius!

В НАХОДКЕ СОСТОЯЛАСЬ VI ЛЕТНЯЯ СПАРТАКИАДА ГИДРОЭЛЕКТРОМОНТАЖА

С 26 по 27 июля 2013 года на базе отдыха «Зеленый мыс» (Приморский край, г. Находка) состоялась VI летняя Спартакиада ОАО «ГЭМ», которая стала большим спортивным праздником, в очередной раз объединив предприятия системы Гидроэлектромонтажа. 8 сборных команд, более 130 участников боролись за медали и выясняли кто сильнее. С места событий — репортаж нашего корреспондента.

По словам заместителя генерального директора ОАО «ГЭМ» Александра Мурина идея провести первую летнюю Спартакиаду родилась в 2007 году. К тому времени на предприятии регулярно проводились различные спортивные мероприятия. Летняя же спартакиада должна была стать неким завершающим этапом: с одной стороны итоговым смотром спортивного мастерства, с другой — мероприятием, способствующим объединению всего коллектива. «Работники всех подразделений ОАО «ГЭМ» всегда с большим желанием участвуют в проводимых спортивных мероприятиях, — рассказывает Александр Геннадьевич. — Поэтому мы приняли решение о проведении летней спартакиады, которая ожидаемо стала самым настоящим праздником нашего предприятия».

За шесть лет проведения спартакиады сформировался пул активных участников. Это команды Благовещенского, Приморского, Хабаровского и Бурейского филиалов ОАО «ГЭМ», а также объединенная команда ИТР предприятия и коллеги из «Амурэлектрощит». Также всегда с радостью принимают участие в спартакиаде приглашенные команды компаний-партнёров, например, ОАО «Дальэнергосетьпроект» из Владивостока. А с 2012 года к мероприятию присоединились предприятия-

коллеги ООО «Камаэлектромонтаж» и ООО «НПО «Промэнергосервис».

«Приятно наблюдать, как каждая новая спартакиада ОАО «ГЭМ» становится все более многочисленной, расширяется «география» участников. И эта, шестая по счету, не исключение. Нам удалось собрать вместе более 130 участников, — рассказывает член оргкомитета спартакиады Светлана Лепцан. — Ну и конечно здорово, что растет уровень спортивной подготовки спортсменов. Это говорит о том, что люди ждут спартакиаду, готовятся, тренируются».

ОТКРЫТИЕ

Началу спартакиады предшествовало торжественное построение команд. Это знаковое действо всего мероприятия. Ведь именно на первом построении все участники полны оптимизма и надежд на завоевание спортивных трофеев. Многие приехали на спартакиаду с супругами и детьми, что обеспечило состязаниям самую горячую эмоциональную поддержку. Все команды дружно приветствовали друг друга, а болельщики своих спортсменов. С приветственным словом выступил руководитель Приморского филиала ОАО «ГЭМ» Николай Кутняков, который от лица организаторов пожелал участникам хорошего настроения, честной

борьбы, спортивного азарта и побед. Поднятие флага Гидроэлектромонтажа ознаменовало начало соревнований.

Футбол, волейбол, бадминтон, бег, плавание, перетягивание каната, метание гранаты — во всех этих дисциплинах развернулась нешуточная борьба. Но, обо всем по порядку...

ФУТБОЛ

Футбол потому и считается спортом №1, что привлекает к себе повышенное внимание болельщиков. И именно эти соревнования открыли VI летнюю Спартакиаду. Игры, как и положено, проходили на траве. Пусть и не на такой хорошей, как на главных футбольных аренах страны. Каждый матч длился два тайма по 10 минут. На поле четыре полевых игрока и вратарь. Играли в двух подгруппах, из которых выходили по две команды. Распределение призовых мест решалось в финале четырех.

Сказать, что все игры проходили в напряженной борьбе — это значит, ничего не сказать. Записные фавориты футбольного турнира встречали яростное сопротивление у менее мастеровитых команд, которые с лихвой компенсировали отсутствие большого мастерства позитивным настроением и желанием победить. Но даже любительский футбол — это, в первую очередь, командная

игра. На этот раз лучшую командную подготовку продемонстрировали спортсмены из Омска, которые и завоевали золотые медали в футболе.

ВОЛЕЙБОЛ

Сегодня волейбол — это особая игра для нашей страны. Неспроста же российские волейболисты являются действующими Олимпийскими чемпионами, обладателями Кубка мира и мировой лиги. А потому и волейбольный турнир спартакиады также оказался в центре внимания зрителей.

Пляжный волейбол — это достаточно тяжелый вид спорта, требующий хорошей физической формы. Поскольку весьма проблематично быстро передвигаться по площадке и высоко прыгать, когда твои ноги по щиколотку утопают в песке. А потому нетрудно догадаться, почему организаторы решили натянуть сетку несколько ниже положенного. Это, безусловно, добавило зрелищности соревнованиям и уравнило силы команд. Сложными волейбольными комбинациями игры не изобиловали, но мощных атак было хоть отбавляй (благо, что высота сетки это позволяла). В отличие от футбольного турнира, здесь до последней партии не было понятно, кто победит. И в этот раз победила команда ОАО «Дальэнергосетьпроект».

БАДМИНТОН

Соревнования по бадминтону проводились отдельно в женском и мужском зачетах. Бадминтонные сражения стали, пожалуй, самыми захватывающими на спартакиаде. Казалось бы, что сложно в бадминтоне? Ведь, хотя бы раз играли в него все, и, наверняка, у каждого дома на антресолях найдутся ракетки и волан. Однако сравнивать любительский и спортивный бадминтон все равно, что пытаться обогнать на «Москвиче» болид Формулы 1. Судите сами, на игровом поле площадку чуть менее 70 квадратных метров спортсмены пробегают до 10 километров за игру (это прыжки, резкие повороты, выпады на одну ногу, ускорения) и теряют по несколько килограммов веса. А скорость полета волана после удара достигает 400 км/ч. Каково!? Вот такая «простая» игра.

Впрочем, как и в любом виде спорта, в бадминтоне важна не только физподготовка, но и понимание игры. Такое понимание продемонстрировал всем руководитель НПО «Промэнергосервис», капитан команды «Омские ястребы» Юрий Жидков (кстати, не самый юный участник соревнований), который личным примером показал всем, как надо играть в бадминтон. В мужском зачете у него практически не было конкурентов.

Но все самое интересно началось,

Но все самое интересно началось, когда на корты вышли представительницы прекрасного пола. Мужчины, казалось, сами собой потянулись на трибуны. И, надо сказать, посмотреть было на что...

РЕПОРТАЖ

7

п/№	Команда	Спортивные дисциплины					Итоговое место
		Футбол	Волейбол	Бадминтон	Канат	Эстафета	
1	«Кама» (ООО «Камаэлектромонтаж», г. Чайковский)	4 место	2 место	2 место	2 место	1 место	1
2	«ДЭСП» (ОАО «Дальэнергосетьпроект», г. Владивосток)	3 место	1 место	1 место	5 место	3 место	2
3	«Омские ястребы» (ООО НПО «Промэнергосервис», г. Омск)	1 место	4 место	5 место	1 место	5 место	3
4	«Девяточка» (Благовещенский филиал ОАО «Гидроэлектромонтаж»)	2 место	3 место	3 место	6 место	6 место	4-5
5	«Амурэлектроцит» (ООО «Амурэлектроцит», г. Благовещенск)	5 место	6 место	4 место	3 место	2 место	4-5
6	«Театралы» (Сборная ИТР и УПП ОАО «Гидроэлектромонтаж»)	6 место	5 место	4 место	6 место	4 место	6
7	«27 регион» (Хабаровский филиал ОАО «Гидроэлектромонтаж»)	8 место	8 место	8 место	7 место	7 место	7-8
8	«Приморочка» (Приморский филиал ОАО «Гидроэлектромонтаж»)	7 место	7 место	8 место	8 место	8 место	7-8

когда на корты вышли представительницы прекрасного пола. Мужчины, казалось, сами собой потянулись на трибуны. И, надо сказать, посмотреть было на что... Вообще-то, мы про игру, а вы про что подумали?

Девушки продемонстрировали очень достойный уровень спортивной подготовки и волю к победе. Во время финальных игр на кортах стало совсем шумно: приободряющие возгласы мужчин-болельщиков перемешивались с выкриками участниц в стиле Марии Шараповой...

В результате, по сумме мужского и женского зачетов пьедестал в бадминтоне распределили следующим образом: 1 место – команда «ДЭСП», «сере-

бро» у «Камы», третье – «Девяточка».

На этом завершился первый соревновательный день. Ласковое солнце, теплое море и русская баня помогли участникам восстановить спортивную «форму» к следующему игровому дню. После ужина у участников и болельщиков еще оставалось время проанализировать результаты первых выступлений, определить стратегию игры на завтра. Ну и, конечно, пообщаться с друзьями...

КАНАТ

Второй игровой день начался с дисциплины перетягивание каната. Вы уже заметили, что к каждому виду спорта мы применяем эпитет «самый». Так вот канат – это, безусловно, самый эмоци-

ональный вид спартакиады. И, кстати, весьма травмоопасный (разорвавшийся канат может нанести серьезную травму и даже оторвать руку). Сегодня мало кто знает, но в начале прошлого века перетягивание каната являлось олимпийским видом спорта. Так, в 1908 году олимпийским чемпионом стала команда полицейских из Лондона, а спустя 4 года – полисмены из Стокгольма. С тех пор за канатом прочно закрепилось понятие «спорт для настоящих мужчин». Вот и в финале VI летней Спартакиады ОАО «ГЭМ» сошлись настоящие богатыри, уроженцы двух земель – омской и пермской. На этот раз сильнее оказались «ястребы», во главе с директором и главным инженером.



Пляжный волейбол оказался в центре внимания



База «Зеленый мыс»

ЭСТАФЕТА

На любых соревнованиях победа в эстафете – самая ценная награда, а значит это самое главное состязание. Не стала исключением и наша спартакиада. Смешанная эстафета стала кульминацией спортивного праздника.

Вот только надо отметить, что это была не обычная легкоатлетическая эстафета с передачей палочки. Организаторы с фантазией подошли к выбору дисциплин. В результате эстафета больше напоминала полосу препятствий для солдат войск специального назначения. К чести гэмовцев, все успешно справились с поставленной задачей.

А было это так. На первом этапе восемь девушек из каждой команды метали гранату весом 500 граммов. Мы не стали никого спрашивать, тяжело ли было? Все было написано на их лицах. И так до самого берега, где их уже ждали пловцы. И если в начале эстафеты лидировали команды «ДЭСП», «Девяточка» и «Театралы», то «морской» этап серьезно поменял расстановку сил и претендентов на медали. Не зря же спортсмены команды «Кама» выросли у одноименной реки. А поэтому в тот день равных им в плавании не нашлось. Опередив всех конкурентов на воде, эстафетчики «Камы» уходили на последний этап – бег до места старта – уверенными лидерами. И это лидерство уже никто не смог оспорить. Даже мощный финишер из команды «Амурэлектроцит». Но и ему удалось «вытащить» свою команду лишь на второе место. Третьими к финишу пришли спортсмены «ДЭСП».

ПОДИУМ

По итогам всех состязаний лучшей командой VI летней Спартакиады ОАО

«Гидроэлектромонтаж» стала дружина ООО «Камаэлектромонтаж». Она показала самый высокий результат в командном зачете и заслуженно заняла первое место, опередив очень сильную команду ОАО «Дальэнергосетьпроект». «Бронза» спартакиады досталась «Омским ястребам». Все результаты по видам вы можете посмотреть в представленной таблице.

«На мой взгляд, организаторы с проведением спартакиады справились на «отлично», – говорит участник спартакиады, начальник монтажного участка инженерно-технических средств охраны Хабаровского филиала ОАО «ГЭМ» Константин Выборов. – Хотя, нет предела совершенству, и потому надо двигаться дальше. Есть предложение в следующем году добавить новые виды спорта, например, армрестлинг и гиревой спорт. А финалы игровых видов развести по времени, чтобы болельщики смогли увидеть все».

ПОСЛЕ БОЯ

На базе «Зеленый мыс», где проходила Спартакиада, помимо спортивных площадок, стройными рядами расположены уютные домики со всеми удобствами; столовая, где всегда приветливый персонал угощал вкуснейшей домашней едой; открытые павильоны, где можно было быстро перекусить, попить чаю и обсудить перипетии турнирной борьбы и просто пообщаться. Для самых маленьких любителей спорта на базе была организована площадка с батутом, качелями и горками. А вечером всех участников спартакиады и их близких ждал нежнейший шашлык и приятная музыка в кафе на побережье моря.

Но самое главное – Спартакиада продемонстрировала удивительную атмосферу всеобщего единения от рядового работника до руководителя компании, которые независимо от возраста и должности, все как один стали активными участниками этого захватывающего спортивного события.



Директор ООО «Камаэлектромонтаж» Анатолий Ребров:

«Команда «Кама» второй раз участвует в Спартакиаде ОАО «ГЭМ», и сегодняшняя победа стала для всех нас событием с большой буквы. В спорте, как в жизни, как в работе, важно собрать все силы, волю, решимость. Только так можно преодолеть любые препятствия и стать победителем.

Я очень рад, что проведение подобных спортивных мероприятий уже стало доброй традицией и надеюсь на то, что в следующем году команда «Кама» вновь приедет в Находку, чтобы уже подтвердить свое лидерство. Желаю всем участникам Спартакиады такого же азарта в работе и заслуженных побед!»



Директор НПО «Промэнергосервис» Юрий Жидков

«Мы второй раз на Спартакиаде, и нам здесь очень нравится, мы с большим удовольствием приезжаем на этот спортивный праздник. В этот раз мы заняли третье место. Безусловно, это хороший результат, учитывая высокий уровень подготовки команд. Однако для меня как для спортсмена, как для руководителя существует только одно место – первое! И поэтому данная награда станет для нас хорошим стимулом. Стимулом больше тренироваться. И я уверен, что в следующем году мы составим достойную конкуренцию, и будем бороться за победу в соревнованиях. Сегодня же я поздравляю всех финалистов и участников с достойным выступлением!»

А вы знаете, почему при дальних перелетах стая птиц выстраивается клином? Такое построение имеет чисто практическое значение. Оказывается, при каждом взмахе крыла вожака позади него образуются восходящие потоки воздуха. Птицы, летящие следом, используют ее для облегчения своего полета. Таким образом, вся стая увеличивает дальность и скорость перелета до 70%. Вот и в бизнесе также – компания, согласованно двигающаяся вперед, достигает своей цели быстрее и с меньшими затратами. Ярким примером такому сравнению может считаться надежный партнер Гидроэлектромонтажа – фирма ООО «НПО «Промэнергосервис», с которым вот уже третий год бок о бок мы работаем на крупных строительных площадках страны.

ПАРТНЕР С ПРИСТАВКОЙ «СУПЕР»

Формально научно-производственное объединение «Промэнергосервис» образовалось не так давно – в 2007 году. Однако костяк трудового коллектива предприятия – это опытные специалисты с многолетним опытом электромонтажных работ. Все дело в том, что предприятие образовалось в результате реорганизации Омского Монтажного Управления №4, которое на протяжении почти полувека являлось одним из передовых предприятий отрасли.

Отличительной чертой ООО НПО «ПЭС», по мнению специалистов, является универсализм, способность мобилизовать все необходимые ресурсы для решения поставленной задачи, какой бы сложной она не была. Особенно ярко это проявилось в совместной работе Промэнергосервиса с предприятиями системы Гидроэлектромонтаж. Так, специалисты ООО НПО «ПЭС» участвовали в строительстве и реконструкции энергетических объектов к Саммиту «АТЭС-2012». На Богучанской ГЭС успешно работали на таких важных участках, как КРУЭ 220кВ и 500кВ, монтировали литые токопроводы 10кВ, занимались прокладкой кабеля 500кВ из шитого полиэтилена. На Саяно-Шушенская ГЭС проводили монтаж КРУЭ 500кВ, устанавливали порталы 500кВ, монтировали муфты 500кВ. На ПС Тайшет занимались разборкой и монтажом оборудования ОРУ 500кВ, прокладывали кабельные линии. На Братском лесопромышленном комплексе совместно с электромонтажниками БМУ ГЭМ устанавливали электротехническое оборудование СРК-14, занимались реконструкцией первой очереди целлюлозного производства. А на Богучанском алюминиевом заводе в настоящее время работают на ЗРУ-220кВ, монтируют КРУЭ 220кВ и силовое электрооборудование в цехе по ремонту и очистке ковшей.

«Совместная работа с предприятиями Гидроэлектромонтажа дала значительный импульс к развитию нашей компании, – рассказывает главный инженер ООО НПО «ПЭС» Андрей Авдеев. – Мы делились своими знаниями, но что более важно – учились и перенимали бесценный опыт

наших коллег из ГЭМа. Я убежден, что обладая всеми этими знаниями, сегодня нам вполне по силам решать самые сложные производственные задачи».

ОБЪЕКТЫ С ПРИСТАВКОЙ «СУПЕР»

Одной из последних таких задач для специалистов Промэнергосервиса стало строительство башенных гравирен на Няганской ГРЭС (Ханты-Мансийский автономный округ). Напомним, что Няганская ГРЭС является одним из наиболее крупных инвестиционных проектов российской энергетики. ГРЭС, работающая на природном газе (общей мощностью 1254 МВт), обеспечит энергетическую безопасность северного региона нашей страны.



Директор предприятия ООО НПО «Промэнергосервис» Юрий Жидков и в жизни, и в бизнесе – максималист. И это не просто слова, тому есть масса подтверждений.

Сами гравирни – неотъемлемая часть технологического оборудования, предназначенная для охлаждения энергоблоков станции. Высота каждой вытяжной башни – 84 метра, диаметр основания – 79 метров, вес одной – 780 тонн. Наши партнеры производили монтаж металлоконструкций трех башенных гравирен, аэродинамического козырька, арматурных сеток на отметках 7100м и 10300м, магистрального трубопровода, шлюзовых затворов водонапорного стояка, рабочего трубопровода с установкой форсунок, трубопровода зимнего обогрева, а также устройство межзональных и ветровых перегородок, оросителей и каплеуловителей, ограждение чаши бассейна. «На Няганской ГРЭС мы впервые столкнулись с большим количеством разных видов работ при монтаже

металлоконструкций такой сложности. Заказчик ОАО «Фортум» установил нам высокую планку по качеству выполнения работ, соответствующую европейским стандартам. Такого опыта у нас еще не было, – рассказывает Андрей Авдеев. – Поэтому нам пришлось провести серьезную подготовительную работу. В первую очередь кадровую. Мы укрепили свой штат квалифицированными инженерами, сварщиками НАКС и группой альпинистов из 20 человек». На данный момент около 150 специалистов ООО НПО «ПЭС» заканчивают работу на этом объекте. Первые две гравирни успешно введены в эксплуатацию, на третьей полностью завершена установка металлоконструкций, ведутся монтаж и пусконаладка технологического оборудования.

Хорошо зарекомендовав себя на Няганской ГРЭС, руководство ООО «ПЭС» готово к заключению договора на реконструкцию другой электростанции. И снова это объект с приставкой «супер» – Челябинская ГРЭС. На старейшей тепловой станции Урала предстоит выполнить аналогичные работы по сооружению башенных гравирен. ООО «НПО Мостовик» при выборе подрядчика на эту работу на Челябинской ГРЭС безого-

временно выбрал Промэнергосервис.

А еще в июне 2013 года специалисты «Промэнергосервиса» совместно с ОАО «Гидроэлектромонтаж» приступили к общестроительным работам на космодроме «Восточный» в Амурской области. «На сегодняшний день на площадке космодрома у нас задействовано 45 человек, но сжатые сроки строительства обязывают в ближайшем будущем увеличить численность нашего персонала до 120 человек», – рассказывает Андрей Авдеев. До конца года нашим коллегам предстоит уложить в конструкции около 5000 кубометров железобетона, выполнить 2500 кубометров кирпичной кладки.

«ЗОЛОТОЙ» РЕСУРС

В птичьей стае во главе летит самый сильный, так и у руля предприятия должен стоять человек недюжинной силы воли. Директор предприятия ООО НПО «Промэнергосервис» Юрий Жидков и в жизни, и в бизнесе – максималист. И это не просто слова, тому есть масса подтверждений. Одно из последних – в июле 2013 года за профессиональные заслуги Юрий Александрович награжден Орденом Российского союза строителей.

Во многом благодаря твердой жизненной позиции, Юрию Жидкову удалось собрать вокруг себя сплоченный коллектив профессионалов. В этом году «Промэнергосервису» исполнится 6 лет. У руководства молодой, динамично развивающейся организации большие планы не только в производственной сфере, но и в отношении социальных обязательств перед своим работниками. Предприятие находится на пороге вступления во Всероссийский Электропрофсоюз. А пока у ООО НПО «ПЭС» нет коллективного договора, руководство всеми силами старается компенсировать этот недостаток: работники, которые хорошо себя зарекомендовали в течение года, получают поощрения в виде оплаты путевок к месту отдыха и обратно для себя и членов семьи. Также в 2013-м году на предприятии принято Положение о Доске почета. Готовится ряд других нормативно-правовых документов, цель которых обеспечить социальную защищенность работников Промэнергосервиса.

«На нашем предприятии трудятся около 400 человек. Это «золотой» ресурс «ПЭС». Я очень благодарен всему коллективу за самоотдачу, за понимание наших задач, за профессиональный подход к делу», – говорит Юрий Жидков.



Коллектив ПЭС на Няганской ГРЭС

ЗНАНИЯ, КОТОРЫЕ СПАСАЮТ ЖИЗНЬ

В последнее время заказчики и организаторы строительства предпринимают беспрецедентные меры по организации охраны труда и техники безопасности на своих объектах. Порой даже кажется, что такие мероприятия переходят за грань здравого смысла. Но все равно, по статистике ни одна большая стройка не обходится без несчастных случаев. Это факт! Встречаются как заурядные травмы, так и трагические происшествия. Инженер по ОТ и ПБ БМУ Гидроэлектромонтаж Андрей Антипин убежден, что на предприятии ситуация с охраной труда все еще далека от идеальной...

Утро на стройке Богучанской ГЭС начинается с селекторного совещания, первый вопрос которого – сводка по охране труда. Отношение к компаниям-подрядчикам, нарушающим нормы и правила безопасности, здесь вполне однозначное. В первый раз получишь предупреждение, а за систематические нарушения не только покинешь стройку, но и никогда больше не будешь работать на объектах РусГидро и Русала.

Антипин. – И все равно чуть ли не каждый день случаются нарушения».

По статистике несчастные случаи чаще всего происходят с новичками и «ветеранами» производства, имеющими большой опыт и стаж. В первом случае причина в том, что молодые попросту не знакомы со всей опасностью, которая им грозит. Опытным же работникам кажется, что они уже знают все возможные угрозы и полагают, что способны избежать опас-

дуальной защиты».

Летом, когда жарко, у многих возникает соблазн снять спецодежду. Понятно, что некомфортно работать в тридцатиградусную жару, например, в специальной обуви с твердым носком. Вот только Андрей Антипин готов рассказать более трех десятков случаев из своей практики, когда работа в простых кедах приводила к тяжелым переломам конечностей вплоть до ампутации пальцев и ступней. Работа же без курток постоянно приводит к порезам, царапинам, ожогам и прочим травмам. В данном случае это не просто собирательный образ возможных неприятностей, а вполне конкретная статистика.

Здесь стоит сделать небольшое отступление. Надо отметить, что в БМУ ГЭМ подходят очень тщательно к выбору спецодежды. Основные критерии – это, конечно, практичность и носкость. Приобретенные сейчас модели выполнены из тканей с масло-, водо-, грязеотталкивающей пропиткой, которая повышает защитные свойства ткани, легко чистится

человека – это самая незащищенная и слабая часть всего тела, и достаточно будет точного попадания небольшого камня, отлетевшего из-под колеса проезжающей машины, чтобы пополнить печальную статистику несчастных случаев. «Женщина, директор по производству одной субподрядной организации на Богучанской ГЭС, инспектировала своих подопечных. А в другом конце зала на высоте несколько метров строители отпиливали металлические штыри, – рассказывает очередную историю из жизни Андрей Антипин. – Один такой штырь упал вниз и после серии рикошетов прилетел женщине прямоком в голову... Каска спасла ей жизнь».

Закрывает тройку рейтинга появление на работе в состоянии алкогольного опьянения. Здесь даже комментировать нечего. В современных условиях, когда строительство представляет собой сложный механизированный процесс, пьяный человек на стройке рискует уже не только своим здоровьем, но и ставит под угрозу жизни других людей. Это уже сродни умышленному вредительству. И потому разговор с такими работниками на предприятии короткий – увольнение.

ПРОБЛЕМЫ

Так как же сделать так, чтобы люди постоянно помнили и соблюдали правила охраны труда? По мнению Андрея Антипина, что-то принципиально новое здесь придумать сложно, да и не нужно изобретать велосипед, все методики уже отработаны годами. «Необходимо проводить постоянное обучение персонала и жестко контролировать соблюдение ими правил, – говорит Андрей Николаевич. – Контроль всегда дисциплинирует. Люди начинают ответственней относиться к работе».

Для контроля над состоянием дел по охране труда и технике безопасности в БМУ ГЭМ разработана целая программа мероприятий. Ежемесячно составляется график проверок участков и филиалов. В комиссию входят: заместитель директора Александр Трофименко, начальник ПТО Игорь Афанасьев, начальник УМ Анатолий Федотов, инженер ПТО Алексей Козлов и инженер по охране труда Андрей Антипин. Члены комиссии регулярно выезжают на участки. Проверяют заполнение журналов инструктажа на рабочем месте, наличие удостоверений по электробезопасности и охране труда, состояние пожарной безопасности и многое другое. Нередки случаи, когда проверяющие вынуждены отстранять нарушителей от работы. По итогам выездных проверок составляется перечень замечаний, которые руководители обязаны устранить в течение нескольких дней. «К сожалению, я вынужден констатировать, что многие руководители формально относятся к охране труда и технике безопасности. Или не видят, или не торопятся устранять нарушения до тех пор, пока им не укажешь на них, – говорит Андрей Антипин. – Традиционно много замечаний к

МЗУ, Усть-Илимскому и Железногорскому филиалам».

Что касается обучения, то в распоряжении инженера по охране труда есть отличный учебный класс, специальное (в чем-то даже уникальное) оборудование, современные обучающие программы. Все вновь принятые работники предприятия проходят здесь первичный инструктаж. Однако, по мнению Андрея Антипина, этого мало, необходимо, чтобы все работники предприятия не реже чем раз в полгода проходили через учебный класс. «Я постоянно говорю об этом с начальниками участков и филиалов. Они соглашаются со мной, что обучение необходимо. Но как доходит до дела, постоянно оказывается, что все люди заняты, – сетует инженер по охране труда. – Если бы руководители еженедельно приводили ко мне на обучение хотя бы по 10 человек, я убежден – травм было бы меньше».

Еще одна проблема. По словам Андрея Антипина, – это отношение к технике безопасности самих работников. «Я с первого дня своей работы в ГЭМе стал принимать экзамены по охране труда и электробезопасности. Именно принимать, а не просто подписывать удостоверения, – рассказывает Андрей Николаевич. – Зачастую люди приходят ко мне не готовыми, в надежде, что я им просто так подмахну. Когда же понимают, что этого не будет, начинают учиться, готовиться».

Как уже было сказано выше, каждый монтажник раз в полгода обязан пройти повторный инструктаж и сдать экзамен. В среднем один индивидуальный обучающий курс вместе с последующей экзаменацией рассчитан минимум на 1,5 – 2 часа. А учитывая численность персонала предприятия и географию работ, одному инженеру эффективно справиться с обучением людей довольно сложно. Поэтому Андрей Антипин надеется, что в перспективе в его службе появится помощник. Ведь в конечном итоге охрана труда и техника безопасности – это знания, которые реально спасают жизнь».

«В прошлом году проводили практические занятия по реанимации на специальном манекене. Один наш работник (специально не буду называть его фамилию) никак не хотел с ним работать, постоянно придумывал какие-то отговорки, – рассказывает следующую историю Андрей Антипин. – В итоге я его научил, и он после нескольких попыток все-таки сдал мне экзамен. А вернувшись домой на 8 Марта, этот человек спас жизнь своей теще, правильно выполнив весь комплекс реанимационных действий. Потом пришел ко мне и спасибо сказал. Другой, обладая такими же знаниями, спас человека на трассе после ДТП».

P.S. С этого номера газета «Наш Гидроэлектромонтаж» открывает постоянную рубрику, посвященную охране труда и технике безопасности. Если у вас есть какие-либо вопросы по данной теме, пишите или звоните к нам в редакцию. Совместно со специалистами мы обязательно ответим вам.



День охраны труда на ПС «Лена»

На проекте «Большой Братск» американские работодатели пошли дальше. Их требование – на стройплощадке у каждого подрядчика в обязательном порядке должен дежурить инженер по охране труда.

Однако самые строгие требования к охране труда сегодня на Богучанском алюминиевом заводе. Здесь за любое, даже самое незначительное нарушение, подрядчику выписывается значительный штраф.

«Охрана труда – сейчас главный приоритет, на любом объекте это вопрос номер один, – рассказывает Андрей

ности, не сильно обращая внимание на правила техники безопасности.

РЕЙТИНГ

У инженера по охране труда Андрея Антипина существует свой рейтинг самых распространенных нарушений. И на первом месте здесь стоит спецодежда. «При любой проверке я, в первую очередь, смотрю на внешний вид работников, – рассказывает Андрей Николаевич. – Ведь спецодежда – это не просто какая-то униформа или отличительный знак. Это первейшее средство индиви-

и слабо поддается износу. Спецодежда – довольно весомая статья расходов предприятия. Так, например, стоимость одного зимнего комплекта составляет 4500 рублей. В целом же в 2012-м году на эти цели предприятием было израсходовано более 6 млн. рублей.

Но вернемся к рейтингу. На второй строчке самых распространенных нарушений охраны труда стоит ношение касок, точнее, крайнее нежелание людей их носить. Многие считают, что надевать каску необходимо лишь в определенных случаях, например, при работе с кранами. Но это не так! Как известно, голова

УДАРИМ АВТОПРОБЕГОМ...

РАБОТНИКИ БМУ ГЭМ ОТМЕТИЛИ ДЕНЬ РОЖДЕНИЯ ПРЕДПРИЯТИЯ



Участники I-го Чемпионата по картингу среди работников БМУ ГЭМ. Фото: Александр Сидоркин

1 августа 1960 года для строительства Братской ГЭС был образован Братский участок Всесоюзного треста Гидроэлектромонтаж. Спустя 53 года более 130 работников БМУ ГЭМ собрались по соседству с плотиной гидроэлектростанции – на картодроме «Ангара», чтобы отметить день рождения родного предприятия.

Бывают такие мероприятия, на которые никого звать не надо, просто скажи, где и когда, и все соберется. Вот и субботним утром 27 июля на картодроме собрались практически все работники БМУ ГЭМ, кто на тот момент не был в командировках. И ни дачи, ни пляжи и другие соблазны не стали препятствием. Собрались с семьями и детьми, чтобы отметить общий праздник – День рождения ГЭМа!

Надо сказать, что способность работать вместе, оперативно мобилизовать все имеющиеся ресурсы для решения любых задач является отличительной чертой БМУ ГЭМ, если хотите специфической особенностью предприятия. Так это было 50 лет тому назад, когда все вместе строили Братскую ГЭС, так же это и сейчас, как, например, при возведении Богучанской ГЭС. Сегодня на предприятии достаточно большой коллектив – 400 человек, но можно сказать, что все друг друга знают. Всё потому же, что работают вместе. А потому и отдыхать, и отмечать праздники гэмовцы тоже привыкли сообща...

«Решение о проведении праздника на картодроме «Ангара» пришло само собой, – говорит заместитель директора БМУ ГЭМ по персоналу Елена Сергеева. – Во-первых, потому что рядом Братская ГЭС – знаковый для нас объект. А, во-вторых, картодром – наш давний и добрый партнер, которому предприятие помогает на протяжении нескольких лет. Мы просто приняли их приглашение».

Праздник-соревнование решено было назвать «I-й Чемпионат по картингу среди работников БМУ ГЭМ». Победители определялись в трех зачетах: женский, мужской и командный. Всего к участию в Чемпионате заявились более 70 человек, в том числе 10 команд, представляющие различные

структурные подразделения предприятия: Участок механизации, Аппарат управления, Монтажно-заготовительный участок, Служба наладки, Трансформаторный участок, Братский участок и Сервисный участок. Остальные прибывшие составили крепкую группу поддержки. Которые, надо сказать, не стали пассивными наблюдателями. Так, болельщики команд Участка механизации подготовили плакаты в поддержку своих коллег. Кто скажет, что это не помогло?

Всем участникам предстояло проехать по 5 кругов: 2 тренировочных и 3 зачетных. Команда-победитель определялась по сумме лучших результатов каждого члена команды. Одной из главных интриг командного зачета значилось: кто сможет дать бой двум командам Участка механизации. Мало кто мог с уверенностью сказать, что способен обыграть водителей, что называется, на их вотчине. В свою очередь сами механизаторы излучали уверенность. Так, еще до начала заездов на главной трибуне появился импровизированный баннер с надписью «Кудымов – чемпион!». Но не тут-то было...

Команда Участка механизации под номером 1 подтвердила свои чемпионские амбиции, заняв первое место. А вот вторая сборная водителей (во главе с героем баннера) не вошла даже в пятерку лучших. Зато всех болельщиков (ну или почти всех) приятно удивили гонщики УМОТа и Сервисного участка, занявшие по итогам командного зачета второе и третье места соответственно.

Возможно, не самый быстрый, но, безусловно, самый эмоциональный заезд случился, когда за руль картов сели представительницы прекрасного пола. Под аплодисменты и подбадривающие возгласы мужчин дамы разыграли призовой подиум. Самой быстрой жен-

щиной ГЭМа в тот день стала Евгения Алябина (кстати, родственница легендарного руководителя Участка механизации Ивана Григорьевича Субботина). «Серебро» I-го Чемпионата по картингу досталось Елене Трусовой, а замкнула тройку призеров Татьяна Золотарева.

Как и положено, все самое вкусное осталось на конец. Самые быстрые участники каждой команды (по итогам квалификации) должны были сойтись в контактной гонке, в которой и определился быстрейший картингист ГЭМа. Здесь участникам нужно было проехать пять кругов, и первыми пересечь финишную черту. Стоит отметить, что показан-

ные гэмовскими гонщиками результаты немало удивили организаторов соревнования – опытных картингистов. Все дело в том, что рекорд братского трека составляет 01:04,12сек., в то время как гэмовцы, по сути, без тренировок, смогли уже в квалификации вплотную приблизиться к этому результату. Судите сами. На первой линии стартового поля в финальном заезде разместились обладатель лучшего времени (01:05,58) Василий Сафонов и Илья Анпилогов, чье время составило 01:06,35 сек.

Взмах стартового флага, и гонка началась. И уже ко второму повороту лидерство Ильи Анпилогова стало очевид-

ным, а к концу первого круга стало подавляющим и безоговорочным. На второе место после первого круга вырвался Назар Егоров. Какое-то время он еще пытался догнать лидера, но совершив несколько опасных заносов, решил больше не рисковать и сосредоточиться на защите «серебряной» позиции. А вот за третье место развернулась отчаянная борьба. Половину дистанции третью позицию занимал Михаил Кузнецов. В какой-то момент болельщикам даже показалась, что судьба «призов» финального заезда уже решена. Вот только сам Михаил не хотел мириться с маячившей «бронзой» и решил рискнуть, чтобы достать Назара Егорова. Рискнул... и прогадал. В очередном, к слову сказать, самом сложном повороте, его вынесло на ограждение. В образовавшейся сутолоке проворней всех оказался Виталий Лавров, который в результате пересек финишную черту третьим... Финиш!

Пока участники финала приходили в себя, состоялся заезд для самых маленьких. А потом церемония награждения, и обязательное в таких случаях «фото на память».

На этом праздник не завершился, всех участников и болельщиков ждали ароматная выпечка, лимонад и, конечно, картинг. Все, кто не накачался и те, кто в тот день еще не садился за руль, смогли в полной мере почувствовать себя пилотами настоящих, пусть и маленьких, болидов.

Уже вечером, рассаживаясь в автобусы, было принято единогласное решение сделать Чемпионат по картингу среди работников БМУ ГЭМ традиционным.



Старт финального заезда



Подготовка к детскому заезду



Гэмовские гонщицы



4 августа «Почётный работник топливно-энергетического комплекса», «Почётный энергетик», «Победитель соцсоревнования 1977», «Ударник десятой пятилетки» начальник ПТО ОАО «Гидроэлектромонтаж» Николай Губарь отметил свой 65-й день рождения.

ДОСТОЙНЫЙ ПРИМЕР

О том, как 41 год тому назад Николай Александрович, ныне строитель от бога, всегда с охотой вспоминает, как определился с местом своей работы. «В 1972 году закончил Белорусский политех по специальности «Строительство речных сооружений и ГЭС». Отслужил в армии, — рассказывает Николай Губарь. — Были мысли о поступлении в аспирантуру, попытки распределиться через министерство высшего и среднего специального образования, министерство водного хозяйства БССР. Но судьба распорядилась по-своему».

Сегодня кому-то может показаться поведение молодого инженера авантюрным. Но это сегодня, а в те времена тысячи комсомольцев бросали все и отправлялись покорять «стройки века». Вот и наш герой вместе с друзьями купил билеты на поезд и отправился строить Саяно-Шушенскую ГЭС. Романтика путешествия, душевные разговоры с попут-

чиками, грандиозные планы и юношеские мечты... Но неприветливый дождь на перроне Красноярска спутал все планы молодых людей, и в итоге они оказались на Дальнем Востоке.

Атмосферу первого трудового коллектива и школу первых наставников Николай Губарь пережил на Зейской ГЭС. Спустя полгода, освоившись на новом месте, он перевёз сюда свою семью: жену и дочь. На своей первой ГЭС Николай Александрович прошел путь от мастера до главного инженера.

Затем была вторая ГЭС — Бурейская. Были и другие объекты, например, Благовещенская ТЭЦ. В то время в структуре Управления Зейгэсстрой Николай Губарь возглавлял Управление строительства основных сооружений. Его профессиональные качества и ответственное отношение к делу были высоко оценены руководством, и спустя некоторое время Николай Александрович был

назначен заместителем генерального директора Управления строительства Зейгэсстрой.

Понимание поставленной задачи, трезвая оценка путей её решения и, как результат, достижение цели — вот основные принципы, которым Николай Губарь следует и по сей день.

В ГЭС Николай Александрович пришёл в 2004 году. Пройдя серьёзную школу строительства, имея за плечами багаж профессиональных и управленческих знаний, наш герой не побоялся возглавить вновь созданный производственно-технический отдел.

65 прожитых лет — это нажитый опыт и неоспоримая мудрость, бесконечное количество километров пройденных дорог, несчитанные минуты счастья. Спасибо Вам, Николай Александрович, за преданность выбранной профессии, за то, что делитесь накопленными знаниями и подаёте всем нам достойный пример.

НИКАКОГО ФОРМАЛИЗМА

22 июля в Иркутске состоялось заседание экзаменационной комиссии по повышению квалификации. Экзаменовались 8 электромонтажников Иркутского филиала БМУ ГЭМ. Лето — «горячая» пора для строителей, поэтому экзамены принимали прямо на объекте — Ново-Иркутской ТЭЦ.

Вопрос повышения квалификации, и как следствие повышения разрядов работников предприятия при детальном рассмотрении имеет несколько аспектов. Во-первых, в повышении своего мастерства заинтересованы сами работники. Ведь, чем выше твои знания и навыки, тем выше у тебя разряд, а значит и зарплата больше.

Однако, вопреки бытующему мнению, руководство предприятия также заинтересовано в том, чтобы у него работали специалисты самой высокой квалификации. В конечном итоге это престиж предприятия. Однако это не означает, что нужно в одночасье раздать всем нужные «корочки» и успокоиться. Электромонтажник — профессия сложная, связанная с постоянной опасностью и риском. Ответьте сами на вопрос: можно ли допускать неподготовленного человека к монтажу электрооборудования? Конечно же, нет! Здесь мало иметь «корочки» с надлежащими отметками. В ходе работы, так или иначе, но всплывут ваши знания, а неуверенность и неопытность отразится на результативном качестве. Результатом ошибки может стать, в

лучшем случае, травмы одного человека, в худшем, трагедия сродни, например, аварии на Саяно-Шушенской ГЭС.

Гидроэлектромонтаж работает на серьезных объектах. А потому никакого формализма в этом вопросе допускать нельзя. Вот и на этот раз, возможно, вопреки ожиданиям экзаменуемых, комиссия подошла очень серьезно к аттестации. Об этом говорит и состав экзаменаторов: заместитель директора Александр Трофименко, ведущий специалист ПТО Василий Перфильев и инженер по охране труда Андрей Антипин. А сами экзаменационные билеты, составленные в соответствии с ЕТКС (единый тарифный квалификационный справочник) включали в себя по 10 вопросов: теоретические знания, охрану труда и организацию работы, а также практические навыки.

«Задачу «завалить» мы перед собой не ставили. Задавали только такие вопросы, чтобы понять границы знаний и навыков, — говорит Андрей Антипин. — Надо сказать, что своими знаниями ребята нас приятно удивили».

То, что в целом профессиональный

уровень работников Иркутского филиала достаточно высок, отмечает и директор БМУ ГЭМ Анатолий Хабуктанов. Здесь стабильный коллектив, а большинство работников или уже имеют профильное высшее образование или в настоящее время обучаются в вузах на энергетических специальностях.

Из восьми электромонтажников Иркутского филиала БМУ ГЭМ лишь один не справился с экзаменом. Экзаменаторы дали ему срок — 3 месяца для подготовки. Через это время, если у него будет желание повысить разряд, он может вновь подать заявку на пересдачу.

«Заметно, что каждый из парней в своем конкретном участке работы знает все «от и до». А вот общие знания пока еще далеки от совершенства, — рассказывает Андрей Антипин. — Зато если их соединить, в принципе, так, как они сейчас работают, то вместе они сила. Ребята все хорошие, мне понравились, по-настоящему молодой сплоченный коллектив».

Всем сдавшим экзамен новый разряд был присвоен с 1-го августа 2013 года единым приказом по предприятию.

КАДРЫ РЕШАЮТ ВСЕ

В БМУ ГЭМ НОВЫЕ НАЗНАЧЕНИЯ

С 26 августа 2013 году главным инженером ООО «БМУ Гидроэлектромонтаж» назначен Дмитрий Мартинович.

Последние 2 года Дмитрий Мартинович работал прорабом Богучанского филиала на строительстве Богучанской ГЭС. Полученные здесь уникальные опыт и знания, а также понимание специфики производства на местах, по мнению директора предприятия Анатолия Хабуктанова, должны помочь предприятию более эффективно решать поставленные задачи.

Еще одним значимым кадровым изменением стала смена руководства в монтажно-заготовительном участке БМУ ГЭМ. Новым начальником МЗУ назначен Вячеслав Максимов. Это назначение должно послужить первым шагом к смене стратегии развития монтажно-заготовительного участка. «Я счи-



Вячеслав Максимов

таю, что пришла пора наполнить наш МЗУ новым содержанием, создать здесь новые конкурентно-способные производства», — говорит директор БМУ ГЭМ Анатолий Хабуктанов. — Думаю, что опыт Вячеслава Иннокентьевича будет нам в этом очень полезен».

Вячеслав Максимов закончил Братский индустриальный институт по специальности «Технология машиностроения, металлорежущих станков и инструментов» и с 1988 года работал в цехе нестандартного оборудования ремонтно-механического завода Братского лесопромышленного комплекса, а также заместителем начальника механосборочного цеха ООО «Братский ремонтно-механический завод».



Дмитрий Мартинович

НАЗНАЧЕНИЕ

БОЛЬШИЕ ПЕРСПЕКТИВЫ ПЛАНИРОВАНИЯ

Лидия Башегурова назначена руководителем отдела перспективного планирования ООО «Камаэлектромонтаж». Эта кадровая перестановка станет очередным шагом в развитии эффективного планирования деятельности организации.

Для того, чтобы начать новый проект, его необходимо тщательно проанализировать: определить виды работ, сроки, оценить затраты. В обязанности нового руководителя отдела будут входить переговоры с заказчиками и генподрядчиками по планируемому и текущим объектам, анализ уже выполненных работ с разработкой рекомендаций по совершенствованию организации работы предприятия и многое другое в рамках этого направления.

Лидия Башегурова имеет богатый опыт работы в энергетике. Она прошла путь от электромонтера до мастера электроцеха. Работала инженером по электромонтажной части производственно-технического отдела крупной организации. Свой трудовой стаж в ООО «Камаэлектромонтаж» также начала инженером ПТО.

По словам директора ООО «Камаэлектромонтаж» Анатолия Реброва, богатые знания и солид-



Лидия Башегурова

ный опыт работы Лидии Николаевны будут как никогда востребованы на предприятии. «Я считаю, что она способна сформировать такую модель управления производством, которая позволит нашей организации быстрее добиваться поставленных целей», — говорит Анатолий Никандрович.

Вот и на этот раз на линейке ждали гэмовцев. Директор школы Василий Чемезов поблагодарил предприятие за многолетнее сотрудничество и вручил благодарственное письмо

С ПРАЗДНИКОМ, РЕБЯТИШКИ!



2 сентября по всей стране состоялись школьные линейки. Братское монтажное управление Гидроэлектромонтаж уже много лет шефствует над специальной (коррекционной) школой № 27 города Братска. Естественно, что в этот день представители предприятия приехали поздравить ребятшек с началом учебного года.

Социальное партнерство между БМУ ГЭМ и учебным учреждением длится уже много лет. А потому представителей предприятия всегда тепло встречают в стенах школы. Вот и на этот раз на линейке ждали гэмовцев. Директор школы Василий Чемезов поблагодарил

предприятие за многолетнее сотрудничество и вручил благодарственное письмо. Со своей стороны заместитель директора БМУ ГЭМ по работе с персоналом Елена Сергеева поздравила всех учеников (особенно первоклашек) с праздником и пожелала успехов в новом учеб-

ном году. Конечно же, шефы приехали не с пустыми руками. В этом году ГЭМ, по просьбе школы, занимается модернизацией музыкального класса. Весной предприятие приобрело профессиональную музыкальную установку, а в этот раз новый баян для уроков музыки.

НУЖНА ИДЕЯ!

Вы знаете, что производственные мощности предприятий ГЭМа располагаются по всей стране. Такой динамично развивающейся компании просто необходим фирменный отличительный знак, глядя на который у любого человека должно формироваться мнение, что здесь располагается представительство солидной электромонтажной организации.

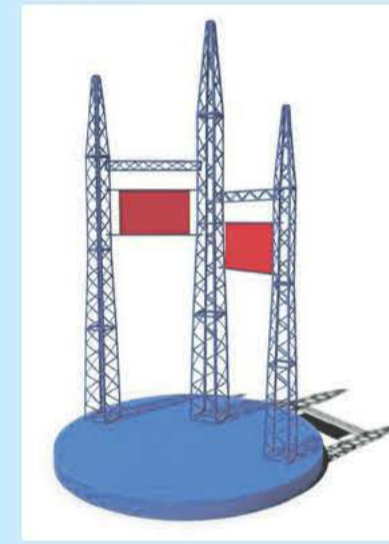


Кроме того, зачастую наши производственные базы находятся вдали от основных маршрутов и отыскать их бывает проблематично. Фирменный знак может решить и эту проблему, послужить своего рода указателем, содержащим (в случае необходимости) схему проезда.

Внимание всех творческих и креативных работников Гидроэлектромонтажа! Предприятию нужна ваша помощь. Редакция газеты «Наш Гидроэлектромонтаж» объявляет творческий конкурс на разработку фирменного знака-указателя ГЭМа. Лучшие проекты будут отмечены ценными призами от руководства Гидроэлектромонтажа.

Главное требование к работам: проект должен учитывать специфику деятельности предприятий ГЭМа!

В качестве «затравки» мы публикуем уже существующие проекты.



Ваши проекты направляйте в редакцию газеты «НГ». За дополнительной информацией обращайтесь по телефону: 8 (3953) 412-496.

МИЛЫЕ ДАМЫ!

Завершился наш первый фотоконкурс красоты «Краса ГЭМа-2013».

В этом номере мы публикуем фотографии последних конкурсанток.

Всего в нашем фотоконкурсе приняли участие 21 представительница прекрасного пола из 4 предприятий.

В самое ближайшее время представительное жюри определит финалистов и победителей.

А что будет дальше – расскажем в ближайшем выпуске.



Анна (ОАО ГЭМ)



Галина (БМУ ГЭМ)



Светлана (БМУ ГЭМ)



Екатерина (БМУ ГЭМ)



Олеся (ОАО ГЭМ)



Светлана (ОАО ГЭМ)